

KIENZLE

1822

Bedienungsanleitung



Symbolabbildung

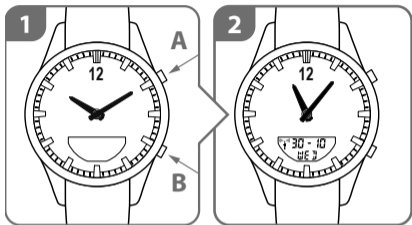
Uhrwerk RC2L-DDS

INHALTSVERZEICHNIS

Inbetriebnahme.....	4
Produktbestandteile/Lieferumfang.....	6
Sicherheit.....	8
Analoge Anzeige	13
Digitale Anzeige	13
Wenn kein Funksignal empfangen wurde.....	14
Manuelle Funksignalsuche.....	16
Allgemeines zum Funksignal.....	17
Kontrolle des Funkempfangs.....	18
Einstellung der Zeiger.....	20
Energiesparmodus	22
Batteriewechsel	24
Reset	26
Kürzen/Einstellen des Metallbandes	27
Wasserdichtheit.....	32
FAQ.....	37
Technische Daten	40
Reinigung und Pflege	41

Entsorgung	42
Konformitätserklärung	45
Garantie	46

INBETRIEBNAHME



Die Funk-Armbanduhr befindet sich im Energiesparmodus. Minuten- und Stundenzeiger stehen auf 10:10 h und die digitale Anzeige ist ausgeschaltet.

1. Drücken Sie die Einstelltaste A oder B ca. 3 Sekunden lang.
2. Die Zeiger stellen sich auf die werksseitig gespei-

cherte Uhrzeit ein, welche der aktuellen Uhrzeit entsprechen sollte. Das gleiche gilt für das Datum.

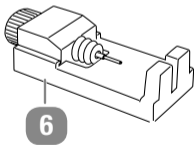
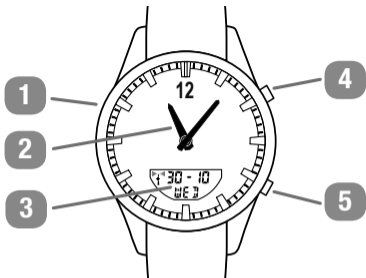
3. Zusätzlich findet eine automatische Funksignal-suche statt, dies wird durch ein blinkendes Funk-turm-Symbol in der digitalen Anzeige angezeigt. Die Funksignalsuche kann bis zu 5 Minuten dauern. Drücken Sie während dieser Zeit keine Einstelltas-te. Sollte die Uhr danach nicht die aktuelle Uhrzeit und das aktuelle Datum anzeigen, gehen Sie wie in Kapitel „Wenn kein Funksignal empfangen wurde“ und Kapitel „Manuelle Funksignalsuche“ beschrie-ben vor.

PRODUKTBESTANDTEILE/ LIEFERUMFANG

- 1 Funk-Armbanduhr
- 2 Stunden- und Minutenzeiger
- 3 Digitale Anzeige
- 4 Einstelltaste A
- 5 Einstelltaste B
- 6 Bandwechselwerkzeug mit Ersatzspitze
(nur bei Modellen mit Metallbändern)

Batterie CR2016, 3V (bereits eingelegt)

Bedienungsanleitung



Symbolabbildungen

SICHERHEIT

Sicherheitshinweise



WARNUNG!

Erstickungsgefahr!

Die Funk-Armbanduhr enthält eine Batterie sowie Kleinteile und wird mit Schutzfolien geliefert. Kinder können beim Spielen Batterien, Kleinteile oder Schutzfolien verschlucken und daran ersticken. Halten Sie Batterien, Kleinteile und die Schutzfolien von Kindern fern. Wenn eine Batterie oder Kleinteile verschluckt wurden, nehmen Sie sofort medizinische Hilfe in Anspruch.

HINWEIS

Beschädigungsgefahr!

Unsachgemäßer Umgang mit der Funk-Armbanduhr kann zu Beschädigungen führen. Verwenden Sie die Funk-Armbanduhr nicht, wenn sie sichtbare Schäden aufweist. Stellen Sie keine schweren Gegenstände auf die Funk-Armbanduhr. Schützen Sie sie vor extremen Temperaturen und Staub. Lassen Sie sie nicht fallen. Schützen Sie die Funk-Armbanduhr vor Stößen und Schlägen und üben Sie keinen Druck auf sie aus. Tauchen Sie die Funk-Armbanduhr nicht für längere Zeit in Wasser oder andere Flüssigkeiten (siehe Kapitel „Wasserdichtheit“). Lassen Sie die Batterie immer von einem Fachmann wechseln.

Gefahren durch Batterien



WARNUNG!

Explosions- und Verätzungsgefahr!

Nachstehend finden Sie einige Hinweise zum Umgang mit Batterien:

- Setzen Sie Batterien niemals übermäßiger Wärme wie durch Sonnenschein, Feuer, Heizungen oder dergleichen aus – erhöhte Auslaufgefahr!
- Batterien dürfen nicht geladen oder mit anderen Mitteln reaktiviert, nicht auseinander genommen, in Feuer geworfen oder kurzgeschlossen werden – Explosionsgefahr!
- Bewahren Sie die Batterien immer außerhalb der

Reichweite von Kindern auf. Batterien können bei Verschlucken lebensgefährlich sein. Bewahren Sie die Batterien und die Funk-Armbanduhr deshalb für Kleinkinder unerreichbar auf. Wurde eine Batterie verschluckt, muss sofort medizinische Hilfe in Anspruch genommen werden.

- Erschöpfte Batterien umgehend aus dem Gerät entfernen! Es besteht erhöhte Auslaufgefahr. Reinigen Sie falls nötig Batteriekontakte und auch Gegenkontakte im Gerät.
- Die Missachtung dieser Hinweise kann zur Beschädigung und unter Umständen gar zur Explosion der Batterien führen. Vermeiden Sie den Kontakt mit Haut, Augen und Schleimhäuten. Spülen Sie die mit Batterieflüssigkeit betroffenen Stellen sofort mit reichlich klarem Was-

ser und suchen Sie umgehend einen Arzt auf.

- Bewahren Sie die Bedienungsanleitung zum Nachschlagen von Batterieangaben auf.

Weitere Hinweise und Informationen zum Wechseln der Batterie finden Sie im Kapitel „Batteriewechsel“.

ANALOGE ANZEIGE

Zur Inbetriebnahme der Uhr befolgen Sie bitte das erste Kapitel „Inbetriebnahme“.

Stunde und Minute werden analog angezeigt.

DIGITALE ANZEIGE

Zur Inbetriebnahme der Uhr befolgen Sie bitte das erste Kapitel „Inbetriebnahme“.

Das Datum und der Wochentag werden digital angezeigt. Drücken Sie kurz die Einstelltaste B, um zwischen folgenden Ansichten zu wechseln:

- Datum (Tag, Monat) und Wochentag
- Stoppuhr und Wochentag

Ansicht Stoppuhr:

- Stoppuhr starten: Einstelltaste A drücken
- Stoppuhr stoppen: Einstelltaste A drücken
- Stoppuhr auf Null stellen: bei gestoppter Zeit die Einstelltaste B drücken

WENN KEIN FUNKSIGNAL EMPFANGEN WURDE

Wenn kein Funksignal empfangen wurde, prüfen Sie folgende Punkte:

- Die Entfernung von Störquellen wie z.B. Computer-Bildschirmen oder Fernsehgeräten sollte mindestens 1,5 bis 2 Meter betragen.
- Vermeiden Sie, die Funk-Armbanduhr direkt an oder in die Nähe von metallischen Fensterrahmen

zu platzieren.

- In Stahlbetonräumen (Kellern, Hochhäusern, usw.) ist das Funksignal zwangsläufig schwächer. In Extremfällen platzieren Sie Ihre Funk-Armbanduhr bitte in die Nähe eines Fensters.
- Da nachts weniger atmosphärische Störungen auftreten, ist zu dieser Zeit in den meisten Fällen ein Funkempfang möglich. Grundsätzlich reicht eine einmalige Synchronisierung pro Tag aus, um die Zeitanzeige genau zu halten.

MANUELLE FUNKSIGNALSUCHE

Wenn die Funk-Armbanduhr nicht die aktuelle Uhrzeit und das aktuelle Datum anzeigt, können Sie die Suche manuell starten.

1. Halten Sie in der Ansicht von Datum und Wochentag die Einstelltaste A ca. 3 Sekunden lang gedrückt.
2. Die Zeiger bewegen sich in die 12-Uhr-Position (falls nicht, siehe Kapitel „Einstellung der Zeiger“) und die Suche nach dem Funksignal beginnt, dies kann bis zu 5 Minuten dauern. Das Funkturm-Symbol in der digitalen Anzeige blinkt. Sobald ein Empfang möglich ist, werden Zeit und Datum angepasst.

Dieser Vorgang kann beliebig oft wiederholt werden. Um die Suche nach dem Funksignal vorzeitig zu beenden, drücken Sie während der Funksignalsuche die Einstelltaste A ca. 3 Sekunden lang.

HINWEIS

Achten Sie darauf, während der Funksignalsuche nicht die Einstelltaste B zu drücken, da dadurch unabsichtlich die Zeiger verstellt werden könnten.

ALLGEMEINES ZUM FUNKSIGNAL

Die Funk-Armbanduhr empfängt ein Funksignal von einer Sendestation bei Frankfurt/Main in einem Sendebereich von etwa 1500 km. In jeder Nacht versucht die Funk-Armbanduhr einmal, das Funksignal zu empfangen. Außerdem stellt sich die Funk-Armbanduhr automatisch zwischen Sommerzeit und Winterzeit um. Dies gilt allerdings nur, wenn eine Batterie eingelegt ist und sich Ihre Funk-Armbanduhr im Umkreis von 1500 km des Funksignal-Sendebereichs befindet.

KONTROLLE DES FUNKEMPFANGS

Wenn eines der folgenden Symbole angezeigt wird, bedeutet dies, dass die Funk-Armbanduhr Funkempfang hatte:



starkes Signal mittelstarkes Signal schwaches Signal

Bei Anzeige einer falschen Uhrzeit trotz Funkempfangs, weicht möglicherweise die Zeigerstellung, verursacht durch mechanische Einflüsse, ab und muss neu eingestellt werden, siehe Kapitel „Einstellung der Zeiger“.

Wenn folgendes Symbol angezeigt wird, bedeutet dies, dass die Funk-Armbanduhr keinen Funkempfang hatte:



Die Funk-Armbanduhr wird dann in der nächsten Nacht automatisch weiter versuchen, das Funksignal zu empfangen. Sie können die Funksignalsuche aber auch manuell starten, siehe Kapitel „Manuelle Funksignalsuche“.

EINSTELLUNG DER ZEIGER

Bei Anzeige einer falschen Uhrzeit trotz Funkempfangs, weicht möglicherweise die Zeigerstellung, verursacht durch mechanische Einflüsse, ab und muss neu eingestellt werden.

1. Halten Sie die Einstelltaste A ca. 3 Sekunden lang gedrückt.
2. Die Zeiger bewegen sich in die vermeintliche 12-Uhr-Position und das Funkturm-Symbol blinkt.
3. Sobald die Zeiger still stehen, ist es innerhalb der nächsten Minute möglich, eine Einstellung der Zeiger auf 12:00 Uhr vorzunehmen.
4. Drücken Sie kurz die Einstelltaste B. Der Minuten-Zeiger rückt bei jedem Tastendruck einen kleinen Schritt nach vorne. Halten Sie für einen

automatischen Vorlauf die Einstelltaste B gedrückt. Beim automatischen Vorlauf gibt es zwei Geschwindigkeiten, zuerst Stufe 1 (langsamer Vorlauf) und danach Stufe 2 (schneller Vorlauf).

Stufe 1: Vorlauf stoppt sobald Einstelltaste B losgelassen wird

Stufe 2: Vorlauf muss durch Drücken der Einstelltaste B gestoppt werden.

5. Sobald Stunden- und Minutenzeiger auf 12:00 Uhr stehen, betätigen Sie keine Taste. Die Uhr versucht ein Funksignal zu empfangen. Nachdem Sie erfolgreich ein Signal empfangen hat, werden Zeit und Datum automatisch angepasst.

ENERGIESPARMODUS

Wenn Sie die Funk-Armbanduhr über eine längere Zeit nicht verwenden, können Sie sie in den Energiesparmodus setzen. Dadurch wird die Lebensdauer der Batterie verlängert.

1. Um den Energiesparmodus zu aktivieren, drücken Sie die Einstelltaste B ca. 8 Sekunden lang. Lassen Sie die Einstelltaste erst los, wenn Minuten- und Stundenzeiger zu laufen beginnen. Minuten- und Stundenzeiger der Funk-Armbanduhr stellen sich auf 10:10 Uhr und bleiben dort stehen, und die digitale Anzeige schaltet sich ab.
2. Um den Energiesparmodus wieder zu verlassen, drücken Sie die Einstelltaste A oder B ca. 3 Sekunden lang. Die Zeiger sollten sich auf aktuelle Uhrzeit und Datum einstellen, da die Uhr die Zeit vor

Aktivierung des Energiesparmodus speichert und intern weiterläuft.

3. Zusätzlich findet eine automatische Funksignal-suche statt, dies wird durch ein blinkendes Funk-turm-Symbol in der digitalen Anzeige angezeigt. Die Funksignalsuche kann bis zu 5 Minuten dauern. Drücken Sie während dieser Zeit keine Einstelltaste.
4. Sollte die Uhr danach nicht die aktuelle Uhrzeit und das aktuelle Datum anzeigt, gehen Sie wie in Kapitel „Wenn kein Funksignal empfangen wurde“ und Kapitel „Manuelle Funksignalsuche“ beschrieben vor.

BATTERIEWECHSEL

Im Falle einer schwachen Batterie bewegen sich die Zeiger auf die 12-Uhr-Position und die digitale Anzeige blinkt. Wenn die Batterie ganz aus ist, schaltet sich die digitale Anzeige ab.

Lassen Sie die Batterie in diesem Fall wechseln. Da man für das Öffnen des Gehäusedeckels ein Spezialwerkzeug benötigt, muss ein Batteriewechsel sowie ein eventueller Reset von einem Uhrenfachmann vorgenommen werden, um Beschädigungen am Gehäuse und den Dichtungsringen zu vermeiden.



WARNUNG!

Explosionsgefahr bei unsachgemäßem Auswechseln der Batterie. Ersatz nur durch denselben oder einen gleich-

wertigen Batterietyp. Beachten Sie beim Einlegen der Batterie die richtige Polarität. Batterie nicht kurzschließen!

Nach einem Batteriewechsel gibt es 2 Möglichkeiten:

a) Die digitale Anzeige zeigt alle Segmente an:

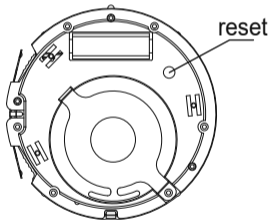


Führen Sie nun eine manuelle Funksignalsuche durch, siehe Kapitel „Manuelle Funksignalsuche“.

b) Die digitale Anzeige zeigt nicht alle Segmente an. Führen Sie in diesem Falle einen Reset wie im folgenden Kapitel beschrieben durch.

RESET

Drücken Sie leicht mit einem metallischen Gegenstand (z.B. Pinzette) auf den Resetpunkt am Uhrwerk (siehe Grafik). Nach dem Reset zeigt die digitale Anzeige alle Segmente an. Führen Sie nun eine manuelle Funksignalsuche durch, siehe Kapitel „Manuelle Funksignalsuche“.



Symbolabbildung

KÜRZEN/EINSTELLEN DES METALLBANDES

Nur zutreffend für Modelle mit Metallband:



VORSICHT!

Verletzungsgefahr!

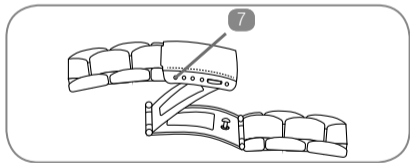
Gehen Sie mit spitzen Gegenständen vorsichtig um!

Bitte sehen Sie folgende Varianten zum Kürzen bzw. Einstellen des Metallbandes:

1. Variante:

Verschluss öffnen. Mit spitzem Gegenstand (z. B. Büroklammer) eine Seite des Federsteges **7** leicht drücken (Vorsicht! Stift kann herauspringen und in Verlust geraten!).

Band auf gewünschte Länge einstellen und Federsteg wieder in seitlich gegenüberliegende Löcher einrasten lassen.



Symbolabbildung

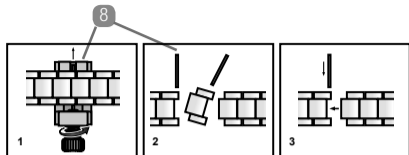
2. Variante:

Die Kürzung kann auch durch Entnahme von 2-3 Gliedern pro Bandseite erfolgen. Die Glieder, die entfernt werden können, sind mit einem Pfeil gekennzeichnet.

1. Legen Sie das Band so in das Bandwechselwerkzeug ein, dass die Pfeile auf der Bodenplatte des Werkzeugs liegen und in Richtung Auswurf (von der Schraube weg) zeigen, wie in Zeichnung 1 dargestellt. Die Spitze der Schraube des Bandwechsel-Werkzeuges muss genau auf den Verbundstift zeigen, den Sie entfernen möchten. Es kann erforderlich sein, das Band zum Herausdrücken des Verbundstiftes etwas anzuheben.
2. Drücken Sie den Verbundstift **8** aus dem Band, indem Sie langsam in Pfeilrichtung schrauben. Nehmen Sie den Verbundstift heraus und entfernen

Sie in gleicher Weise den zweiten Verbundstift. Nehmen Sie das Kettenglied heraus (siehe Zeichnung 2). Wenn nötig, können weitere Kettenglieder auf dieselbe Weise entfernt werden.

3. Verwenden Sie einen der losen Verbundstifte, um die gekürzten Bandenden wieder zu verbinden (siehe Zeichnung 3). Der Verbundstift **8** muss entgegen der Pfeilmarkierung mit der geschlossenen Seite in das Band eingeschoben werden. Sie können die Schraube des Bandwechsel-Werkzeuges herausdrehen und zur Hilfe nehmen, um mit der Spitze der Schraube den Verbundstift wieder fest hineinzudrücken.



Symbolabbildung

Auf der Unterseite des Bandwechsel-Werkzeuges befindet sich eine Ersatzspitze für die Schraube. Zum Wechseln der Spitze entfernen Sie die alte Spitze mit Hilfe einer Zange und setzen Sie die neue Spitze in die Schraube ein.

WASSERDICHTHEIT

Finden Sie bitte in der unten angeführten Tabelle die Stufe der Wasserdichtheit Ihrer Funk-Armbanduhr und entnehmen Sie daraus den richtigen Gebrauch. Die bar-Angabe bezieht sich auf den Luftüberdruck, welcher im Rahmen der Wasserdichtheitsprüfung angewandt wurde (DIN 8310).

Wasserdichtheit nach DIN ist ein Konstruktionsmerkmal, dass durch Stoß, Temperaturschwankungen sowie durch den Einfluss von Fetten und Säure infrage gestellt werden kann.

Nach jedem Eingriff in die Funk-Armbanduhr, z.B. Batteriewechsel, Werküberholung, Reinigung, Teilreparatur usw. ist die Funk-Armbanduhr auf Wasserdichtheit zu prüfen.

Die Funk-Armbanduhr ist auf eine Wasserdichtigkeit bis 10 bar geprüft. Damit ist sie geeignet für z.B. häufiges Schwimmen oder Schnorcheln.

Wasserdicht bis	10 bar
Regen, Spritzer 	Ja
Händewaschen 	Ja

Dusche 	Ja
Baden, Schwimmen 	Ja
Wassersport 	Nein

HINWEIS

Es wird empfohlen, mit der Funk-Armbanduhr nicht in die Sauna zu gehen, da sich aufgrund der Temperaturunterschiede Kondenswasser bilden könnte und dadurch das Uhrwerk beschädigt wird.

- Bei Schwimmbewegungen oder unter einem Wasserstrahl (z. B. beim Duschen oder Händewaschen) können Druckspitzen entstehen. Die Uhr wird an den betroffenen Stellen hierbei deutlich stärker belastet, als es die Eintauchtiefe vermuten lässt.
- Erst ab der Klassifizierung 5 bar kann von einer wasserdichten Uhr gesprochen werden (Duschen möglich).
- Ab der Klassifizierung 10 bar kann eine Uhr auch

beim Schwimmen verwendet werden. Wasserdichtigkeit ist keine bleibende Eigenschaft, da die eingebauten Dichtelemente in ihrer Funktion und im täglichen Gebrauch nachlassen oder auch durch Stoß und Fall beschädigt werden können. Wenn eine Uhr großen Temperaturunterschieden ausgesetzt wird, etwa bei einem Sonnenbad mit anschließendem Sprung in kühlere Wasser, kann sich im Gehäuse Kondensflüssigkeit bilden. Dies muss keine Wasserundichtigkeit bedeuten, die Feuchtigkeit muss aber unbedingt sofort entfernt werden.

FAQ


Fehler	Mögliche Ursache und Behebung
<p>Digitale Anzeige blinkt oder ist abgeschaltet</p> <p>Zeiger stehen auf 12:00 Uhr</p>	<p>Schwache oder leere Batterie</p> <p>Lassen Sie die Batterie durch einen Uhrenfachmann prüfen und gegebenenfalls wechseln. Siehe Kapitel „Batteriewechsel“.</p>

Fehler	Mögliche Ursache und Behebung
Uhrzeit nicht aktuell Datum nicht aktuell	Kein Funkempfang Überprüfen Sie die Punkte wie in Kapitel „Wenn kein Funksignal empfangen wurde“ beschrieben. Führen Sie eine Funksignalsuche durch, wie im Kapitel „Manuelle Funksignalsuche“ beschrieben.

Fehler	Mögliche Ursache und Behebung
Nach einem Batteriewechsel zeigt die digitale Anzeige nicht alle Segmente an	Funkarmbanduhr muss resettet werden Lassen Sie die Funkarmbanduhr nach einem Batteriewechsel durch einen Uhrenfachmann resettet. Siehe Kapitel „Reset“.

Fehler	Mögliche Ursache und Behebung
Trotz Funkempfangs wird nicht die aktuelle Uhrzeit angezeigt	<p>Die Zeiger sind durch mechanische Einflüsse verstellt</p> <p>Stellen Sie die Zeiger, wie in Kapitel „Einstellung der Zeiger“ beschreiben neu ein.</p>

TECHNISCHE DATEN

Batterie 1 x 3 V Batterie Typ CR2016
 (1 x 3 V  CR2016)

REINIGUNG UND PFLEGE

HINWEIS

Beschädigungsgefahr!

Unsachgemäße Reinigung kann die Funk-Armbanduhr beschädigen. Die Uhr darf nur unter den im Kapitel „Wasserdichtheit“ definierten Bedingungen in Kontakt mit Wasser kommen.

Verwenden Sie keine aggressiven Reinigungsmittel, keine scharfen oder metallischen Reinigungsgegenstände sowie keine Messer, harte Spachtel und dergleichen. Diese können die Oberfläche beschädigen.

Reinigen Sie Vorder- und Rückseite der Funk-Armbanduhr mit einem weichen, leicht angefeuchteten, fusselfreien Tuch oder einer weichen Bürste.

ENTSORGUNG

Verpackung entsorgen



Entsorgen Sie die Verpackung sortenrein. Geben Sie Pappe und Karton zum Altpapier, Folien in die Wertstoff-Sammlung.

Altgeräte entsorgen

(Anwendbar in der Europäischen Union und anderen europäischen Staaten mit Systemen zur getrennten Sammlung von Wertstoffen)

Altgeräte dürfen nicht in den Hausmüll!



Dieses Symbol weist darauf hin, dass dieses Produkt gemäß Richtlinie über Elektro- und Elektronik- Altgeräte (2012/19/EU) und nationalen Gesetzen nicht über den Haus-

müll entsorgt werden darf. Dieses Produkt muss bei einer dafür vorgesehenen Sammelstelle abgegeben werden. Dies kann z.B. durch Rückgabe beim Kauf eines ähnlichen Produkts oder durch Abgabe bei einer autorisierten Sammelstelle für die Wiederaufbereitung von Elektro- und Elektronik-Altgeräte geschehen. Der unsachgemäße Umgang mit Altgeräten kann aufgrund potentiell gefährlicher Stoffe, die häufig in Elektro und Elektronik-Altgeräten enthalten sind, negative Auswirkungen auf die Umwelt und die menschliche Gesundheit haben. Durch die sachgemäße Entsorgung dieses Produkts tragen Sie außerdem zu einer effektiven Nutzung natürlicher Ressourcen bei. Informationen zu Sammelstellen für Altgeräte erhalten Sie bei Ihrer Stadtverwaltung, dem öffentlich-rechtlichen Entsorgungsträger, einer autorisierten Stelle für die Entsorgung von Elektro- und Elektronik-Altgeräten oder Ihrer Müllabfuhr.

Batterien und Akkus dürfen nicht in den Hausmüll!



Als Verbraucher sind Sie gesetzlich verpflichtet, alle Batterien und Akkus, egal ob sie Schadstoffe* enthalten oder nicht, bei einer Sammelstelle in Ihrer Gemeinde/Ihrem Stadtteil oder im Handel abzugeben, damit sie einer umweltschonenden Entsorgung zugeführt werden können. * gekennzeichnet mit: Cd = Cadmium, Hg = Quecksilber, Pb = Blei

KONFORMITÄTSERKLÄRUNG

RED Direktive 2014/53/EU, RoHS Direktive 2011/65/EU:

Kurztext der Konformitätserklärung:



Hiermit erklärt Zeit-Bar Handel mit Zeit
Inh. Hr. Jochen Krippel e.U., dass sich die
Funk-Armbanduhr in Übereinstimmung mit
den grundlegenden Anforderungen und den übrigen einschlägigen Bestimmungen der RED Direktive 2014/53/EU und der RoHS Direktive 2011/65/EU befindet.

Den kompletten Text der Konformitätserklärung können Sie über unsere Homepage abrufen: www.zeit-bar.com

Zeit-Bar Handel mit Zeit
Inh. Hr. Jochen Krippel e.U.
Maria-Theresia-Straße 41
4600 Wels, AUSTRIA

GARANTIE

Für dieses Produkt leisten wir 24 Monate Garantie. Die Garantiezeit beginnt ab dem Verkaufsdatum (Kassabon, Kaufbeleg). Innerhalb dieser Zeit beheben wir sämtliche Mängel, die auf Material- oder Funktionsfehler zurückzuführen sind kostenlos, ausgenommen: Batterien, unsachgemäße Behandlung, Sturz, Stoß, udgl.

Kundenservice: info@zeit-bar.com

Anleitungen in weiteren Sprachen finden Sie unter:

Manual in other languages can be found at:

Vous trouverez des instructions dans d'autres langues sur:

Instructies in andere talen zijn te vinden op:

www.zeit-bar.com

KIENZLE

1822

Uhrwerk RC2L-DDS

FUNK-ARMBANDUHR

KIENZLE

1822

Instructions manual



Symbol drawing

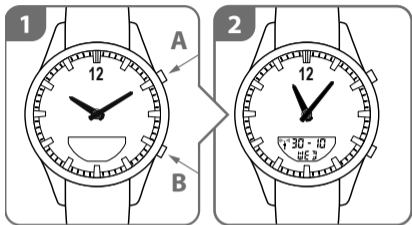
Movement RC2L-DDS

TABLE OF CONTENTS

Installation.....	4
Product components/scope of delivery	6
Safety	8
Analog display	13
Digital display	13
If no radio signal was received	14
Manual radio signal search	16
General about the radio signal	17
Control of radio reception	18
Adjusting the hands	20
Energy saving mode.....	22
Battery change	24
Reset	26
Shortening/adjusting the metal band.....	27
Water resistance.....	32
FAQ.....	37
Technical data	40
Cleaning and care.....	41

Disposal	42
Declaration of conformity.....	45
Warranty	46

INSTALLATION



The radio controlled watch is in energy-saving mode. The minute and hour hands point to 10:10 and the digital display is switched off.

1. Press button A or B for approx. 3 seconds.
2. The hands are set to the factory-saved time, which should correspond to the current time. The same

goes for the date.

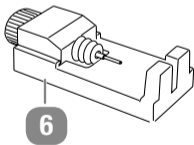
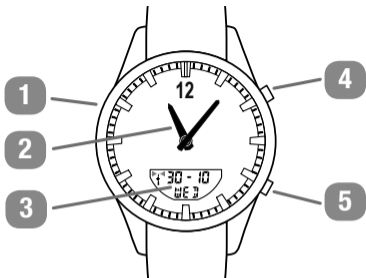
3. In addition, an automatic radio signal search takes place, this is indicated by a flashing radio tower symbol in the digital display. The radio signal search can take up to 5 minutes. Do not press any buttons during this time. If the watch does not then display the current time and date, proceed as described in the chapter „If no radio signal was received“ and the chapter „Manual radio signal search“.

PRODUCT COMPONENTS/ SCOPE OF DELIVERY

- 1 Radio controlled watch
- 2 Hour and minute hands
- 3 Digital display
- 4 Button A
- 5 Button B
- 6 Band changing tool with replacement tip
(only for models with metal bands)

Battery CR2016, 3V (already inserted)

Instructions manual



Symbol drawings

SAFETY

Safety instructions



WARNING!

Suffocation hazard!

The radio controlled watch contains a battery and small parts and is supplied with protective films. Children can swallow batteries, small parts or protective films while playing and choke on them. Keep batteries, small parts and the protective films away from children. If a battery or small parts are swallowed, get medical help immediately.

NOTE

Risk of damage!

Improper handling of the radio controlled watch can lead to damage. Do not use the radio controlled watch if it is visibly damaged. Do not place any heavy objects on the radio controlled watch. Protect it from extreme temperatures and dust. Don't drop it. Protect the radio controlled watch from bumps and knocks and do not exert any pressure on it. Do not immerse the radio controlled watch in water or other liquids for long periods of time (see chapter „Water resistance“). Always have the battery changed by a specialist.

Battery hazards



WARNING!

Risk of explosion and chemical burns!

Below are some tips on how to handle batteries:

- Never expose batteries to excessive heat such as sunshine, fire, heating or the like - increased risk of leakage!
- Batteries must not be charged or reactivated by other means, not taken apart, thrown into fire or short-circuited - risk of explosion!

- Always keep batteries out of the reach of children. Batteries can be life-threatening if swallowed. Therefore, keep the batteries and the radio controlled watch out of the reach of small children. If a battery is swallowed, seek medical help immediately.
- Remove exhausted batteries from the device immediately! There is an increased risk of leakage. If necessary, clean the battery contacts and mating contacts in the device.
- Failure to follow these instructions can damage the batteries and, under certain circumstances, even explode them. Avoid contact with skin, eyes and mucous membranes. Immediately rinse the areas affected by the battery fluid with plenty of clean water and consult a doctor immediately.

- Retain the instruction manual for future battery information.

Further notes and information on changing the battery can be found in the „Battery change“ chapter.

ANALOG DISPLAY

To start up the watch, please follow the first chapter „Installation“.

The hour and minute are displayed analogically.

DIGITAL DISPLAY

To start up the watch, please follow the first chapter „Installation“.

The date and day of the week are displayed digitally. Briefly press button B to switch between the following views:

- Date (day, month) and day of the week
- Stopwatch and day of the week

Stopwatch view:

- Start the stop watch: press button A
- Stop the stopwatch: press button A
- Set the stopwatch to zero: when the time has stopped, press button B

IF NO RADIO SIGNAL WAS RECEIVED

If no radio signal was received, check the following points:

- The distance from sources of interference such as computer screens or televisions should be at least 1.5 to 2 meters.
- Avoid placing the radio controlled watch directly on or near metal window frames.
- In reinforced concrete rooms (basements, high-rise buildings, etc.) the radio signal is inevitably weaker.

In extreme cases, please place your radio controlled watch near a window.

- Since there is less atmospheric disturbance at night, radio reception is possible in most cases at this time. Basically, a single synchronization per day is sufficient to keep the time display accurate.

MANUAL RADIO SIGNAL SEARCH

If the radio controlled watch does not display the current time and date, you can start the search manually.

1. In the view of date and day of the week, hold down button A for approx. 3 seconds.
2. The hands move to the 12 o'clock position (if not, see chapter „Adjusting the hands“) and the search for the radio signal begins. This can take up to 5 minutes. The radio tower symbol in the digital display flashes. As soon as reception is possible, the time and date are adjusted.

This process can be repeated as often as you like. To end the search for the radio signal early, press button A for approx. 3 seconds while the radio signal search is in progress.

NOTE

Be careful not to press button B while searching for the radio signal, as this could inadvertently move the hands.

GENERAL ABOUT THE RADIO SIGNAL

The radio controlled watch receives a radio signal from a transmitter near Frankfurt/Main in a transmission range of around 1500 km. The radio controlled watch tries to receive the radio signal once every night. In addition, the radio controlled watch automatically switches between summer time and winter time. However, this only applies if a battery is inserted and your radio controlled watch is within 1500 km of the radio signal transmission range.

CONTROL OF RADIO RECEPTION

If one of the following symbols is displayed, it means that the radio controlled watch had radio reception:



strong signal



medium signal



weak signal

If the wrong time is displayed despite radio reception, the hands position may deviate, caused by mechanical influences, and must be reset, see chapter „Adjusting the hands“.

If the following symbol is displayed, it means that the radio controlled watch had no radio reception:



The radio controlled watch will then automatically try to receive the radio signal the next night. You can also start the radio signal search manually, see chapter „Manual radio signal search“.

ADJUSTING THE HANDS

If the wrong time is displayed despite radio reception, the hands position may deviate, caused by mechanical influences, and must be readjusted.

1. Hold down button A for approx. 3 seconds.
2. The hands move to the supposed 12 o'clock position and the radio tower symbol flashes.
3. As soon as the hands have stopped, it is possible to set the hands to 12:00 o'clock within the next minute.
4. Briefly press button B. The minute hand moves a small step forward each time you press the button. Hold down button B for automatic forwarding. There are two speeds for automatic forwarding, first level 1 (slow forward) and then level 2 (fast forward).

Level 1: Forwarding stops as soon as button B is released

Level 2: The forwarding must be stopped by pressing the setting button B.

5. As soon as the hour and minute hands are at 12:00, do not press any button. The watch is trying to receive a radio signal. After it has successfully received a signal, the time and date are automatically adjusted.

ENERGY SAVING MODE

If you are not going to use the radio controlled watch for a long period of time, you can put it into energy-saving mode. This will extend the life of the battery.

1. To activate the energy-saving mode, press button B for approx. 8 seconds. Do not release the button until the minute and hour hands start to move. The minute and hour hands of the radio controlled watch move to and stop at 10:10, and the digital display switches off.
2. To exit energy-saving mode, press button A or B for approx. 3 seconds. The hands should adjust to the current time and date, as the watch saves the time before the energy-saving mode was activated and continues to run internally.

3. In addition, an automatic radio signal search takes place, this is indicated by a flashing radio tower symbol in the digital display. The radio signal search can take up to 5 minutes. Do not press any buttons during this time.
4. If the watch does not then display the current time and date, proceed as described in the chapter „If no radio signal was received“ and the chapter „Manual radio signal search“ .

BATTERY CHANGE

In the event of a low battery, the hands will move to the 12 o'clock position and the digital display will flash. When the battery is completely off, the digital display switches off.

In this case, have the battery changed. Since a special tool is required to open the case cover, a battery change and a possible reset must be carried out by a watch specialist in order to avoid damage to the case and the sealing rings.



WARNING!

Risk of explosion if the battery is improperly replaced. Replace only with the same or an equivalent type of battery. Pay attention to the correct polarity when inserting the battery. Do not short-circuit the battery!

There are 2 options after changing the battery:

a) The digital display shows all segments:

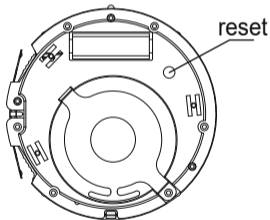


Now carry out a manual radio signal search, see chapter „Manual radio signal search“.

b) The digital display does not show all segments. In this case, carry out a reset as described in the following chapter.

RESET

Press lightly with a metallic object (e.g. tweezers) on the reset point on the clockwork (see graphic). After the reset, the digital display shows all segments. Now carry out a manual radio signal search, see chapter „Manual radio signal search“.



Symbol drawing

SHORTENING/ADJUSTING THE METAL BAND

Only applicable to models with a metal band:



CAUTION!

Risk of injury!

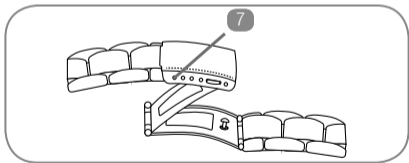
Be careful with sharp objects!

Please see the following options for shortening or adjusting the metal band:

1st variant:

Open the buckle. Lightly press one side of the spring bar **7** with a pointed object (e.g. a paper clip) (Caution! The pin can jump out and get lost!).

Adjust the band to the desired length and snap the spring bar back into the holes on the opposite side.



Symbol drawing

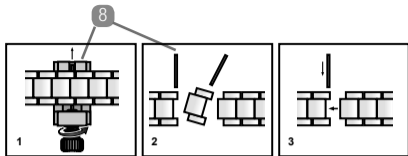
2nd variant:

The shortening can also be done by removing 2-3 links per band side. The links that can be removed are marked with an arrow.

1. Insert the band into the band changing tool so that the arrows are on the bottom plate of the tool and point in the direction of the ejection (away from the screw), as shown in drawing 1. The tip of the screw on the band changing tool must point exactly to the composite pin that you want to remove. It may be necessary to lift the band slightly to push out the composite pin.
2. Push the composite pin **8** out of the band by slowly screwing it in the direction of the arrow. Take out the composite pin and remove the second composite pin in the same way. Take out the chain link

(see drawing 2). If necessary, additional chain links can be removed in the same way.

3. Use one of the loose composite pins to reconnect the shortened ends of the band (see drawing 3). The composite pin **8** must be inserted into the band with the closed side against the arrow mark. You can unscrew the screw of the band changing tool and use it to help you press the composite pin back in firmly with the tip of the screw.



Symbol drawing

There is a replacement tip for the screw on the underside of the band changing tool. To change the tip, remove the old tip with the help of a tongs and insert the new tip into the screw.

WATER RESISTANCE



Please find the level of water resistance of your radio controlled watch in the table below and use it to determine the correct use. The bar specification refers to the excess air pressure that was used in the context of the water tightness test (DIN 8310).

Water resistance according to DIN is a design feature that can be called into question by impact, temperature fluctuations and the influence of fats and acids.

After every intervention in the radio controlled watch, e.g. battery change, factory overhaul, cleaning, partial repairs, etc., the radio controlled watch must be checked for water resistance.

The radio controlled watch has been tested for water resistance up to 10 bar. This makes it suitable for e.g. frequent swimming or snorkeling.

Water resistant to	10 bar
Rain, splashes 	Yes
Washing hands 	Yes

<p data-bbox="221 107 379 150">Showering</p>  An icon showing a showerhead with water spraying down onto a silhouette of a person standing under it.	<p data-bbox="622 209 674 248">Yes</p>
<p data-bbox="156 409 443 452">Bathing, swimming</p>  An icon of a person swimming in water, represented by wavy lines below the swimmer.	<p data-bbox="622 468 674 506">Yes</p>
<p data-bbox="205 620 394 664">Water sports</p>  An icon of a person water skiing on a lake or river, with wavy lines representing the water.	<p data-bbox="627 703 669 742">No</p>

NOTE

It is recommended not to go into the sauna with the radio controlled watch, as the temperature differences could cause condensation to form and damage the clockwork.

- When swimming or under a jet of water (e.g. when showering or washing hands) pressure peaks can occur. The watch is subjected to significantly more stress in the affected areas than the immersion depth suggests.
- It is only possible to speak of a water resistant watch from the 5 bar classification (showering possible).
- From the classification 10 bar, a watch can also be used while swimming. Water resistance is not a permanent property, as the built-in sealing

elements deteriorate in their function and in daily use or can be damaged by knocks and falls. If a watch is exposed to large differences in temperature, for example when sunbathing and then jumping into cooler water, condensation can form in the case. This does not have to mean water leaks, but the moisture must be removed immediately.

FAQ


Failure	Possible cause and elimination
<p>Digital display flashes or is switched off</p> <p>Hands point to 12:00 o'clock</p>	<p>Weak or empty battery</p> <p>Have the battery checked by a watch specialist and replaced if necessary. See chapter „Battery change“.</p>

Failure	Possible cause and elimination
Wrong time Wrong date	No radio reception Check the points as described in the chapter „If no radio signal was received“. Perform a radio signal search as described in the chapter „Manual radio signal search“.

Failure	Possible cause and elimination
After changing the battery, the digital display does not show all segments	Radio controlled watch must be reset Have the radio controlled watch reset by a watch specialist after changing the battery. See chapter „Reset“.

Failure	Possible cause and elimination
Despite radio reception, the current time is not displayed	<p>The hands are adjusted by mechanical influences.</p> <p>Readjust the hands as described in the chapter „Adjusting the hands“.</p>

TECHNICAL DATA

Battery 1 x 3 V battery type CR2016
 (1 x 3 V  CR2016)

CLEANING AND CARE

NOTE

Risk of damage!

Improper cleaning can damage the radio controlled watch. The watch may only come into contact with water under the conditions defined in the “Water resistance” chapter.

Do not use any aggressive cleaning agents, sharp or metallic cleaning objects, knives, hard spatulas and the like. These can damage the surface.

Clean the front and back of the radio controlled watch with a soft, slightly damp, lint-free cloth or a soft brush.

DISPOSAL

Dispose of packaging



Dispose of the packaging according to type. Dispose of cardboard and carton as waste paper and foils in the recyclable waste collection.

Dispose of old devices

(Applicable in the European Union and other European countries with systems for the separate collection of recyclable materials)

Old devices must not be disposed of with household waste!



This symbol indicates that according to the Directive on waste electrical and electronic equipment (2012/19/EU) and national laws, this product must not be

disposed of with household waste. This product must be handed in at a designated collection point. This can be done, for example, by returning a similar product or by handing it in at an authorized collection point for the recycling of waste electrical and electronic equipment. Improper handling of old devices can have negative effects on the environment and human health due to potentially dangerous substances that are often contained in waste electrical and electronic equipment. By disposing of this product correctly, you will also be contributing to the effective use of natural resources. You can obtain information on collection points for old devices from your city administration, the public waste disposal authority, an

authorized agency for the disposal of old electrical and electronic devices or your garbage disposal.

Batteries and rechargeable batteries are not household waste!



As a consumer, you are legally obliged to dispose of all batteries and accumulators, regardless of whether they contain harmful substances* or not, at a collection point in your community/district or at a retail outlet so that they can be disposed of in an environmentally friendly manner. * marked with: Cd = cadmium, Hg = mercury, Pb = lead

DECLARATION OF CONFORMITY

RED directive 2014/53/EU, RoHS directive 2011/65/EU:

Short text of the declaration of conformity:

 Zeit-Bar Handel mit Zeit Inh. Hr. Jochen Krippel e.U. hereby declares that the radio controlled watch complies with the basic requirements and other relevant provisions of the RED directive 2014/53/EU and the RoHS directive 2011/65/EU.

You can call up the complete text of the declaration of conformity on our homepage: www.zeit-bar.com

Zeit-Bar Handel mit Zeit
Inh. Hr. Jochen Krippel e.U.
Maria-Theresia-Straße 41
4600 Wels, AUSTRIA

WARRANTY

We provide a 24-month warranty for this product. The warranty period begins on the date of sale (cash receipt, proof of purchase). Within this period, we will remedy all defects that can be traced back to material or functional defects free of charge, with the exception of: batteries, improper handling, falls, bumps, etc.

Customer service: info@zeit-bar.com

Anleitungen in weiteren Sprachen finden Sie unter:

Manual in other languages can be found at:

Vous trouverez des instructions dans d'autres langues sur:

Instructies in andere talen zijn te vinden op:

www.zeit-bar.com

KIENZLE

1822

Movement RC2L-DDS



Handel mit Zeit

Inh. Hr. Jochen Krippel e.U.
Maria-Theresia-Straße 41
4600 WELS

AUSTRIA

Fax: +43(0)7242/60095624

UID-Nr.: ATU72360615

E-Mail: zeitoffice@zeit-bar.com

<http://www.zeit-bar.com>

EU Declaration of conformity

Product: RADIO CONTROLLED WATCH

Model No. KI-FAMM-1 "HAMBURG" Type No. RC2L-DDS

Model No. KI-FAMM-2 "BERLIN" Type No. RC2L-DDS

Model No. KI-FAML-3 "FRANKFURT" Type No. RC2L

Model No. KI-FAML-4 "BREMEN" Type No. RC2L

Purchase Order No. PO8054, PO8107, PO8131

Trade mark: KIENZLE

This declaration of conformity is issued under the sole responsibility of the company responsible for placing on the market.

The object of the declaration described above is in conformity with the relevant Union harmonisation legislation of the Directive 2014/53/EU (RED) and the Directive 2011/65/EU (RoHS).

The following standards have been used to demonstrate the conformity of the product:

- **EN 62368-1:2014 + A11:2017**
- **ETSI EN 300 330 V2.1.1 (2017-02)**
- **ETSI EN 301 489-1 V2.2.3 (2019-11)**
- **ETSI EN 301 489-3 V2.1.1 (2019-03)**
- **EN62479 :2010**

- **EN 62321**
- **EN IEC 63000:2018**

The product is intended to be used in the EU.

Company responsible for placing on the market: Zeit-Bar Handel mit Zeit
Inh. Jochen Krippel e.U.

Address: Maria-Theresia-Strasse 41, 4600 Wels

Point of contact: Jochen Krippel
Tel.: +43(0)7242/600956
Fax: +43(0)7242/60095624
E-Mail: zeitoffice@zeit-bar.com



Signed for and on behalf of:

Wels, 19.08.2024

(Place, date of issue)

(Jochen Krippel, CEO)