



# Funkarmbanduhr



Symbolabbildung

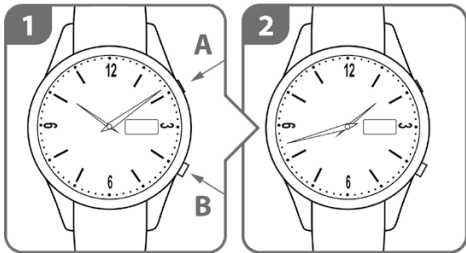
Bedienungsanleitung Uhrwerk RC2L-DD

# INHALTSVERZEICHNIS

Inbetriebnahme .....	4
Produktbestandteile/Lieferumfang.....	6
Allgemeines .....	8
Sicherheit.....	13
Funk-Armbanduhr und Lieferumfang prüfen .....	21
Bedienung .....	23
Wenn kein Funksignal empfangen wurde .....	26
Manuelle Funksignalsuche.....	27
Allgemeines zum Funksignal .....	29
Kontrolle des Funkempfangs.....	30

Einstellung der Zeiger .....	32
Energiesparmodus .....	34
Batteriewechsel .....	37
Reset .....	39
Kürzen/Einstellen des Metallbandes .....	41
Wasserdichtheit .....	47
Reinigung und Pflege.....	51
Entsorgungshinweise.....	52
Konformitätserklärung.....	56
FAQ.....	57
Garantie .....	60

# INBETRIEBNAHME



4

Symbolabbildung

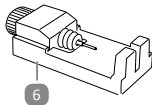
1. Einstelltaste A oder B ca. 3 Sekunden drücken.

2. Die Zeiger stellen sich auf die werksseitig gespeicherte Uhrzeit ein, welche der aktuellen Uhrzeit entsprechen sollte. Das gleiche gilt für das Datum.

Zusätzlich findet eine automatische Funksignalsuche statt, dies wird durch ein blinkendes Funkturm-Symbol in der digitalen Anzeige angezeigt. Die Funksignalsuche kann bis zu 5 Minuten dauern. Drücken Sie während dieser Zeit keine Einstelltaste. Sollte die Uhr danach nicht die aktuelle Uhrzeit und das aktuelle Datum anzeigen, gehen Sie wie in Punkt „Wenn kein Funksignal empfangen wurde“ und Punkt „Manuelle Funksignalsuche“ beschrieben vor.

## PRODUKTBESTANDTEILE/LIEFERUMFANG

- 1 Funk-Armbanduhr
  - 2 Stunden- und Minutenzeiger
  - 3 Digitale Anzeige
  - 4 Einstelltaste A (versenkt)
  - 5 Einstelltaste B
  - 6 Bandwechselwerkzeug mit Ersatzspitze (nur bei Modellen mit Metallband)
- Batterie CR2016, 3V (bereits eingelegt)



Symbolabbildung

# ALLGEMEINES

## Bedienungsanleitung lesen und aufbewahren



Diese Bedienungsanleitung gehört zu dieser Funk-Armbanduhr.

Sie enthält wichtige Informationen zur Handhabung. Lesen Sie die Bedienungsanleitung, insbesondere die Sicherheitshinweise, sorgfältig durch, bevor Sie die Funk-Armbanduhr benutzen. Die Nichtbeachtung dieser Bedienungsanleitung kann zu schweren Verletzungen oder zu Schäden an der Funk-Armbanduhr führen. Die Bedienungsanleitung basiert auf den in der Europäischen Union gültigen Normen und Regeln. Beachten Sie im Ausland auch landesspezifische Richtlinien

und Gesetze. Bewahren Sie die Bedienungsanleitung für die weitere Nutzung auf. Wenn Sie die Funk-Armbanduhr an Dritte weitergeben, geben Sie unbedingt diese Bedienungsanleitung mit.

## **Zeichenerklärung**

Die folgenden Symbole und Signalworte werden in dieser Bedienungsanleitung, auf der Funk-Armbanduhr oder auf der Verpackung verwendet.



**WARNUNG!**

Dieses Signalsymbol/-wort bezeichnet eine Gefährdung mit einem mittleren Risiko-grad, die, wenn sie nicht vermieden wird, den Tod oder eine schwere Verletzung zur Folge haben kann.



**VORSICHT!**

Dieses Signalsymbol/-wort bezeichnet eine Gefährdung mit einem niedrigen Risiko-

grad, die, wenn sie nicht vermieden wird, eine geringfügige oder mäßige Verletzung zur Folge haben kann.

## HINWEIS

Dieses Signalwort warnt vor möglichen Sachschäden.



Dieses Symbol gibt Ihnen nützliche Zusatzinformationen zum Zusammenbau oder zum Betrieb.



Konformitätserklärung (siehe Kapitel „Konformitätserklärung“): Mit diesem Symbol markierte Produkte erfüllen alle anzuwendenden Gemeinschaftsvorschriften des Europäischen Wirtschaftsraums.



Dieses Symbol kennzeichnet Geräte, die mit Gleichstrom bzw. Gleichspannung betrieben werden.

# **SICHERHEIT**

## **Bestimmungsgemäßer Gebrauch**

Die Funk-Armbanduhr ist ausschließlich zum Anzeigen der Zeit konzipiert. Verwenden Sie die Funk-Armbanduhr nur, wie in dieser Bedienungsanleitung beschrieben. Jede andere Verwendung gilt als nicht bestimmungsgemäß und kann zu Sachschäden oder Verletzungen führen. Der Hersteller oder Händler übernimmt keine Haftung für Schäden, die durch nicht bestimmungsgemäßen oder falschen Gebrauch entstanden sind.

## Sicherheitshinweise



**WARNUNG!**

### **Erstickungsgefahr!**

Die Funk-Armbanduhr enthält eine Batterie sowie Kleinteile und wird mit Schutzfolien geliefert. Kinder können beim Spielen Batterien, Kleinteile oder Schutzfolien verschlucken und daran ersticken. Halten Sie Batterien, Kleinteile und die Schutzfolien von Kindern fern. Wenn eine Batterie oder Kleinteile verschluckt wurden, nehmen Sie sofort medizinische Hilfe in Anspruch.



## **WARNUNG!**

**Gefahren für Kinder und hilfsbedürftige Personen!**

**Gefahren für Kinder und Personen mit verringerten physischen, sensorischen oder mentalen Fähigkeiten (beispielsweise teilweise Behinderte, ältere Personen mit Einschränkung ihrer physischen und mentalen Fähigkeiten) oder Mangel an Erfahrung und Wissen (beispielsweise ältere Kinder).**

Diese Funk-Armbanduhr kann von Kindern ab acht Jahren sowie von Personen mit verringerten physischen, sensorischen oder mentalen Fähigkeiten oder Mangel an

Erfahrung und Wissen benutzt werden, wenn sie beaufsichtigt werden oder bezüglich des sicheren Gebrauchs der Funk-Armbanduhr unterwiesen wurden und die daraus resultierenden Gefahren verstehen. Lassen Sie Kinder nicht mit der Funk-Armbanduhr spielen. Lassen Sie Kinder die Funk-Armbanduhr nicht ohne Beaufsichtigung reinigen.

## **HINWEIS**

### **Beschädigungsgefahr!**

Unsachgemäßer Umgang mit der Funk-Armbanduhr kann zu Beschädigungen

führen. Verwenden Sie die Funk-Armbanduhr nicht, wenn sie sichtbare Schäden aufweist. Stellen Sie keine schweren Gegenstände auf die Funk-Armbanduhr. Schützen Sie sie vor extremen Temperaturen und Staub. Lassen Sie sie nicht fallen. Schützen Sie die Funk-Armbanduhr vor Stößen und Schlägen und üben Sie keinen Druck auf sie aus. Tauchen Sie die Funk-Armbanduhr nicht für längere Zeit in Wasser oder andere Flüssigkeiten (siehe Kapitel „Wasserdichtheit“). Lassen Sie die Batterie immer von einem Fachmann wechseln.

## Gefahren durch Batterien



**WARNUNG!**

### **Explosions- und Verätzungsgefahr!**

Nachstehend finden Sie einige Hinweise zum Umgang mit Batterien:

- Setzen Sie Batterien niemals übermäßiger Wärme wie durch Sonnenschein, Feuer, Heizungen oder dergleichen aus – erhöhte Auslaufgefahr!
- Batterien dürfen nicht geladen oder mit anderen Mitteln reaktiviert, nicht auseinander genommen, in Feuer geworfen oder kurzgeschlossen werden –

## Explosionsgefahr!

- Bewahren Sie die Batterien immer außerhalb der Reichweite von Kindern auf. Batterien können bei Verschlucken lebensgefährlich sein. Bewahren Sie die Batterien und die Funk-Armbanduhr deshalb für Kleinkinder unerreichbar auf. Wurde eine Batterie verschluckt, muss sofort medizinische Hilfe in Anspruch genommen werden.
- Erschöpfte Batterien umgehend aus dem Gerät entfernen! Es besteht erhöhte Auslaufgefahr. Reinigen Sie falls nötig Batteriekontakte und auch Gegenkontakte im Gerät.
- Die Missachtung dieser Hinweise kann zur Beschädigung und unter

Umständen gar zur Explosion der Batterien führen. Vermeiden Sie den Kontakt mit Haut, Augen und Schleimhäuten. Spülen Sie die mit Batterieflüssigkeit betroffenen Stellen sofort mit reichlich klarem Wasser und suchen sie umgehend einen Arzt auf.

- Bewahren Sie die Bedienungsanleitung zum Nachschlagen von Batterieangaben auf.
- Weitere Hinweise und Informationen zum Wechseln der Batterie finden Sie im Kapitel „Batteriewechsel“.

# FUNK-ARMBANDUHR UND LIEFERUMFANG PRÜFEN

## HINWEIS

### **Beschädigungsgefahr!**

Wenn Sie die Verpackung unvorsichtig mit einem scharfen Messer oder anderen spitzen Gegenständen öffnen, können Sie die Funk-Armbanduhr oder deren Zubehör beschädigen.

- Gehen Sie beim Öffnen vorsichtig vor.

1. Nehmen Sie die Funk-Armbanduhr **1** aus der Verpackung.
2. Entfernen Sie die Verpackung und alle Schutzfolien. Halten Sie die Verpackungsmaterialien von Kindern fern und entsorgen Sie die Materialien umweltgerecht.
3. Kontrollieren Sie, ob der Lieferumfang vollständig ist und ob die Funk-Armbanduhr und/oder das Werkzeug Schäden aufweisen.

Sollte die Lieferung unvollständig und/oder Teile beschädigt sein, benutzen Sie die Funk-Armbanduhr nicht. Wenden Sie sich an den Kundenservice.

# BEDIENUNG

## HINWEIS

Verwenden Sie einen spitzen Gegenstand, z. B. das Ende einer aufgebogenen Büroklammer oder einen Stift, um die versenkte Einstelltaste A **4** zu betätigen. Die Funk-Armbanduhr **1** befindet sich im Energiesparmodus. Minuten- und Stundenzeiger **2** stehen auf 10:10 h und die digitale Anzeige ist ausgeschaltet.

1. Drücken Sie die Einstelltaste A **4** oder B **5** ca. 3 Sekunden lang. Die Zeiger stellen sich auf die werksseitig gespeicherte Uhrzeit ein, welche der aktuellen

Uhrzeit entsprechen sollte. Das gleiche gilt für das Datum.

2. Zusätzlich findet eine automatische Funksignalsuche statt, dies wird durch ein blinkendes Funkturm-Symbol in der digitalen Anzeige **3** angezeigt. Die Funksignalsuche kann bis zu 5 Minuten dauern. Drücken Sie während dieser Zeit keine Einstelltaste.
3. Sollte die Uhr danach nicht die aktuelle Uhrzeit und das aktuelle Datum anzeigt, gehen Sie wie in Punkt „Wenn kein Funksignal empfangen wurde“ und Punkt „Manuelle Funksignalsuche“ beschrieben vor.

## ANALOGUE ANZEIGE

Stunde und Minute werden analog angezeigt **2**.

## DIGITALE ANZEIGE

Das Datum wird digital angezeigt **3**. Drücken Sie kurz die Einstelltaste B **5**, um zwischen folgenden Ansichten zu wechseln:

- Tag und Monat
- Wochentag und Tag

## WENN KEIN FUNKSIGNAL EMPFANGEN WURDE


Wenn kein Funksignal empfangen wurde, prüfen Sie folgende Punkte:

- Die Entfernung von Störquellen wie z.B. Computer-Bildschirmen oder Fernsehgeräten sollte mindestens 1,5 bis 2 Meter betragen.
- Vermeiden Sie, die Funk-Armbanduhr direkt an oder in die Nähe von metallischen Fensterrahmen zu platzieren.
- In Stahlbetonräumen (Kellern, Hochhäusern, usw.) ist das Funksignal zwangsläufig schwächer. In Extremfällen platzieren Sie Ihre Funk-Armbanduhr bitte in die Nähe eines Fensters.

- Da nachts weniger atmosphärische Störungen auftreten, ist zu dieser Zeit in den meisten Fällen ein Funkempfang möglich. Grundsätzlich reicht eine einmalige Synchronisierung pro Tag aus, um die Zeitanzeige genau zu halten.

## MANUELLE FUNKSIGNALSUCHE

Wenn die Funk-Armbanduhr nicht die aktuelle Uhrzeit und das aktuelle Datum anzeigt, können Sie die Suche manuell starten.

1. Halten Sie die Einstelltaste A  ca. 3 Sekunden lang gedrückt.
2. Die Zeiger bewegen sich in die 12-Uhr-Position (falls nicht, siehe Punkt

„Einstellung der Zeiger“) und die Suche nach dem Funksignal beginnt, dies kann bis zu 5 Minuten dauern. Das Funkturm-Symbol in der digitalen Anzeige **3** blinkt. Sobald ein Empfang möglich ist, werden Zeit und Datum angepasst. Dieser Vorgang kann beliebig oft wiederholt werden. Um die Suche nach dem Funksignal vorzeitig zu beenden, drücken Sie während der Funksignalsuche die Einstelltaste A ca. 3 Sekunden lang.

## **HINWEIS**


Achten Sie darauf, während der Funksignalsuche nicht die Einstelltaste B zu drücken,

da dadurch unabsichtlich die Zeiger verstellt werden könnten.

## **ALLGEMEINES ZUM FUNKSIGNAL**

Die Funk-Armbanduhr empfängt ein Funksignal von einer Sendestation bei Frankfurt/Main in einem Sendebereich von etwa 1500 km. In jeder Nacht versucht die Funk-Armbanduhr einmal, das Funksignal zu empfangen. Außerdem stellt sich die Funk-Armbanduhr automatisch zwischen Sommerzeit und Winterzeit um. Dies gilt allerdings nur, wenn eine Batterie eingelegt ist und sich Ihre Funk-Armbanduhr im Umkreis von 1500 km des Funksignal-Sendebereichs befindet.

## KONTROLLE DES FUNKEMPFANGS

Es ist möglich zu prüfen, ob die Funk-Armbanduhr das Funksignal empfangen hat oder nicht. Drücken Sie kurz die Einstelltaste A . Wenn eines der folgenden Symbole angezeigt wird, bedeutet dies, dass die Funk-Armbanduhr Funkempfang hatte:



sehr starkes Signal

starkes Signal



schwaches Signal



sehr schwaches Signal

Bei Anzeige einer falschen Uhrzeit trotz Funkempfangs, weicht möglicherweise die Zeigerstellung, verursacht durch mechanische Einflüsse, ab und muss neu eingestellt werden, siehe Punkt „Einstellung der Zeiger“.

Wenn folgendes Symbol angezeigt wird, bedeutet dies, dass die Funk-Armbanduhr keinen Funkempfang hatte:




Die Funk-Armbanduhr wird dann in der nächsten Nacht automatisch weiter versuchen, das Funksignal zu empfangen. Sie können die Funksignalsuche aber auch manuell starten, siehe Punkt „Manuelle Funksignalsuche“.

## **EINSTELLUNG DER ZEIGER**

Bei Anzeige einer falschen Uhrzeit trotz Funkempfangs, weicht möglicherweise die Zeigerstellung, verursacht durch mechanische Einflüsse, ab und muss neu eingestellt

werden.

1. Halten Sie die versenkte Einstelltaste A  ca. 3 Sekunden lang gedrückt.
2. Die Zeiger bewegen sich in die vermeintliche 12-Uhr-Position und das Funkturm-Symbol blinkt.
3. Sobald die Zeiger still stehen, ist es innerhalb der nächsten Minute möglich, eine Einstellung der Zeiger auf 12:00 Uhr vorzunehmen.
4. Drücken Sie kurz die Einstelltaste B. Der Minuten-Zeiger rückt bei jedem Tastendruck einen kleinen Schritt nach vorne. Halten Sie für einen automatischen Vorlauf die Einstelltaste B gedrückt. Beim automatischen Vorlauf gibt es zwei Geschwindigkeiten, zuerst Stufe 1 (langsamer Vorlauf) und danach Stufe 2

(schneller Vorlauf).

Stufe 1: Vorlauf stoppt sobald Einstelltaste B losgelassen wird

Stufe 2: Vorlauf muss durch Drücken der Einstelltaste B gestoppt werden.

5. Sobald Stunden- und Minutenzeiger auf 12:00 Uhr stehen, betätigen Sie keine Taste. Die Uhr versucht ein Funksignal zu empfangen. Nachdem Sie erfolgreich ein Signal empfangen hat, werden Zeit und Datum automatisch angepasst.

## **ENERGIESPARMODUS**

Wenn Sie die Funk-Armbanduhr über eine längere Zeit nicht verwenden, können

Sie sie in den Energiesparmodus setzen. Dadurch wird die Lebensdauer der Batterie verlängert.

1. Um den Energiesparmodus zu aktivieren, drücken Sie die Einstelltaste B **5** ca. 8 Sekunden lang.  
Lassen Sie die Einstelltaste erst los, wenn Minuten- und Stundenzeiger **2** zu laufen beginnen. Minuten- und Stundenzeiger der Funk-Armbanduhr stellen sich auf 10:10 Uhr und bleiben dort stehen, und die digitale Anzeige schaltet sich ab.
2. Um den Energiesparmodus wieder zu verlassen, drücken Sie die Einstelltaste

A **4** oder B **5** ca. 3 Sekunden lang. Die Zeiger sollten sich auf aktuelle Uhrzeit und Datum einstellen, da die Uhr die Zeit vor Aktivierung des Energiesparmodus speichert und intern weiterläuft.

3. Zusätzlich findet eine automatische Funksignalsuche statt, dies wird durch ein blinkendes Funkturm-Symbol in der digitalen Anzeige **3** angezeigt. Die Funksignalsuche kann bis zu 5 Minuten dauern. Drücken Sie während dieser Zeit keine Einstelltaste.
4. Sollte die Uhr danach nicht die aktuelle Uhrzeit und das aktuelle Datum anzeigt, gehen Sie wie in Punkt „Wenn kein Funksignal empfangen wurde“ und Punkt „Manuelle Funksignalsuche“ beschrieben vor.

## **BATTERIEWECHSEL**

Im Falle einer schwachen Batterie bewegen sich die Zeiger auf die 12-Uhr-Position und die digitale Anzeige blinkt. Wenn die Batterie ganz aus ist, schaltet sich die digitale Anzeige ab.

Lassen Sie die Batterie in diesem Fall wechseln. Da man für das Öffnen des Gehäusedeckels ein Spezialwerkzeug benötigt, muss ein Batteriewechsel sowie ein eventueller Reset von einem Uhrenfachmann vorgenommen werden, um Beschädigungen am Gehäuse und den Dichtungsringen zu vermeiden.



## **WARNUNG!**

Explosionsgefahr bei unsachgemäßem Auswechseln der Batterie. Ersatz nur durch denselben oder einen gleichwertigen Batterietyp. Beachten Sie beim Einlegen der Batterie die richtige Polarität. Batterie nicht kurzschließen!

Nach einem Batteriewechsel gibt es 2 Möglichkeiten:

a) Die digitale Anzeige zeigt alle Segmente an:

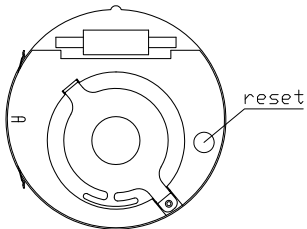


Führen Sie nun eine manuelle Funksignalsuche durch, siehe Punkt „Manuelle Funksignalsuche“.

b) Die digitale Anzeige zeigt nicht alle Segmente an.  
Führen Sie in diesem Falle einen Reset wie im folgenden Kapitel beschrieben durch.

## **RESET**

Drücken Sie leicht mit einem metallischen Gegenstand (z.B. Pinzette) auf den Resetpunkt am Uhrwerk (siehe Grafik). Nach dem Reset zeigt die digitale Anzeige alle Segmente an. Führen Sie nun eine manuelle Funksignalsuche durch, siehe Punkt „Manuelle Funksignalsuche“.



Symbolabbildung

# KÜRZEN/EINSTELLEN DES METALLBANDES

Nur zutreffend für Modelle mit Metallband:



**VORSICHT!**

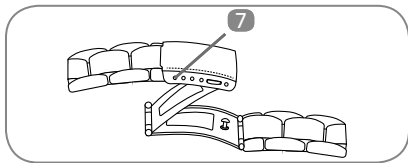
**Verletzungsgefahr!**

Gehen Sie mit spitzen Gegenständen vorsichtig um!

Bitte sehen Sie folgende Varianten zum Kürzen bzw. Einstellen des Metallbandes:

### **1. Variante:**

Verschluss öffnen. Mit spitzem Gegenstand (z. B. Büroklammer) eine Seite des Federsteges **7** leicht drücken (Vorsicht! Stift kann herausspringen und in Verlust geraten!). Band auf gewünschte Länge einstellen und Federsteg wieder in seitlich gegenüberliegende Löcher einrasten lassen.



Symbolabbildung

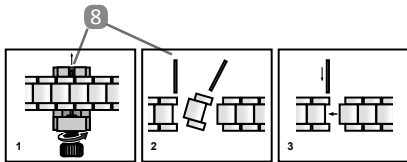
## 2. Variante:



Die Kürzung kann auch durch Entnahme von 2-3 Gliedern pro Bandseite erfolgen. Die Glieder, die entfernt werden können, sind mit einem Pfeil gekennzeichnet.

Legen Sie das Band so in das Bandwechselwerkzeug **6** ein, dass die Pfeile auf der Bodenplatte des Werkzeugs liegen und in Richtung Auswurf (von der Schraube weg) zeigen. wie in Zeichnung 1 dargestellt. Die Spitze der Schraube des Bandwechsel-Werkzeuges muss genau auf den Verbundstift zeigen, den Sie entfernen möchten. Es kann erforderlich sein, das Band zum Herausdrücken des Verbundstiftes etwas

anzuheben. Drücken Sie den Verbundstift 8 aus dem Band, indem Sie langsam in Pfeilrichtung schrauben. Nehmen Sie den Verbundstift heraus und entfernen Sie in gleicher Weise den zweiten Verbundstift. Nehmen Sie das Kettenglied heraus (siehe Zeichnung 2). Wenn nötig, können weitere Kettenglieder auf dieselbe Weise entfernt werden. Verwenden Sie einen der losen Verbundstifte, um die gekürzten Bandenden wieder zu verbinden (siehe Zeichnung 3). Der Verbundstift 8 muss entgegen der Pfeilmarkierung mit der **geschlossenen Seite** in das Band eingeschoben werden. Sie können die Schraube des Bandwechsel-Werkzeuges herausdrehen und zur Hilfe nehmen, um mit der Spitze der Schraube den Verbundstift wieder fest hineinzudrücken.



### Symbolabbildung

Auf der Unterseite des Bandwechsel-Werkzeuges befindet sich eine Ersatzspitze für die Schraube. Zum Wechseln der Spitze entfernen Sie die alte Spitze mit Hilfe einer Zange und setzen Sie die neue Spitze in die Schraube ein.

## **WASSERDICHTHEIT**

Finden Sie bitte in der unten angeführten Tabelle die Stufe der Wasserdichtheit Ihrer Funk-Armbanduhr und entnehmen Sie daraus den richtigen Gebrauch. Die bar-Angabe bezieht sich auf den Luftüberdruck, welcher im Rahmen der Wasserdichtheitsprüfung angewandt wurde (DIN 8310).

- Wasserdichtheit nach DIN ist ein Konstruktionsmerkmal, dass durch Stoß, Temperaturschwankungen sowie durch den Einfluss von Fetten und Säure infrage gestellt werden kann.
- Nach jedem Eingriff in die Funk-Armbanduhr, z.B. Batteriewechsel, Werküberholung, Reinigung, Teilreparatur usw. ist die Uhr auf Wasserdichtheit zu prüfen.

Die Funk-Armbanduhr ist auf eine Wasserdichtigkeit bis 5 bar geprüft. Damit ist sie geeignet für den täglichen Gebrauch wie z. B. Duschen oder Händewaschen.

Wasser- dicht bis	Regen, Spritzer 	Hände- waschen 	Dusche 	Baden, Schwimmen 	Wasser- sport 
5 bar	Ja	Ja	Ja	Nein	Nein

## HINWEIS

Es wird empfohlen, mit der Funk-Armbanduhr nicht in die Sauna zu gehen, da sich aufgrund der Temperaturunterschiede Kondenswasser bilden könnte und dadurch das Uhrwerk beschädigt wird.

- Bei Schwimmbewegungen oder unter einem Wasserstrahl (z. B. beim Duschen oder Händewaschen) können Druckspitzen entstehen. Die Uhr wird an den betroffenen Stellen hierbei deutlich stärker belastet, als es die Eintauchtiefe vermuten lässt.
- Erst ab der Klassifizierung 5 bar kann von einer wasserdichten Uhr gesprochen

werden (Duschen möglich).

- Ab der Klassifizierung 10 bar kann eine Uhr auch beim Schwimmen verwendet werden. Wasserdichtigkeit ist keine bleibende Eigenschaft, da die eingebauten Dichtelemente in ihrer Funktion und im täglichen Gebrauch nachlassen oder auch durch Stoß und Fall beschädigt werden können. Wenn eine Uhr großen Temperaturunterschieden ausgesetzt wird, etwa bei einem Sonnenbad mit anschließendem Sprung in kühlere Wasser, kann sich im Gehäuse Kondensflüssigkeit bilden. Dies muss keine Wasserundichtigkeit bedeuten, die Feuchtigkeit muss aber unbedingt sofort entfernt werden.

# REINIGUNG UND PFLEGE

## HINWEIS

### Beschädigungsgefahr!

Unsachgemäße Reinigung kann die Funk-Armbanduhr beschädigen.

- Die Uhr darf nur unter den im Kapitel „Wasserdichtheit“ definierten Bedingungen in Kontakt mit Wasser kommen.
- Verwenden Sie keine aggressiven Reinigungsmittel, keine scharfen oder metallischen Reinigungsgegenstände sowie keine Messer, harte Spachtel und

- dergleichen. Diese können die Oberfläche beschädigen.
- Reinigen Sie Vorder- und Rückseite der Funk-Armbanduhr mit einem weichen, leicht angefeuchteten, fusselreifen Tuch oder einer weichen Bürste.

## **ENTSORGUNGSHINWEISE**

### **Verpackung entsorgen**



Entsorgen Sie die Verpackung sortenrein. Geben Sie Pappe und Karton zum Altpapier, Folien in die Wertstoff-Sammlung.

## Altgeräte entsorgen

(Anwendbar in der Europäischen Union und anderen europäischen Staaten mit Systemen zur getrennten Sammlung von Wertstoffen)

### Altgeräte dürfen nicht in den Hausmüll!



Dieses Symbol weist darauf hin, dass dieses Produkt gemäß Richtlinie über Elektro- und Elektronik- Altgeräte (2012/19/EU) und nationalen Gesetzen nicht über den Hausmüll entsorgt werden darf. Dieses Produkt muss bei einer dafür vorgesehenen Sammelstelle abgegeben werden. Dies kann z.B. durch Rückgabe beim Kauf eines ähnlichen Produkts oder

durch Abgabe bei einer autorisierten Sammelstelle für die Wiederaufbereitung von Elektro- und Elektronik-Altgeräte geschehen. Der unsachgemäße Umgang mit Altgeräten kann aufgrund potentiell gefährlicher Stoffe, die häufig in Elektro- und Elektronik-Altgeräten enthalten sind, negative Auswirkungen auf die Umwelt und die menschliche Gesundheit haben. Durch die sachgemäße Entsorgung dieses Produkts tragen Sie außerdem zu einer effektiven Nutzung natürlicher Ressourcen bei. Informationen zu Sammelstellen für Altgeräte erhalten Sie bei Ihrer Stadtverwaltung, dem öffentlich-rechtlichen Entsorgungsträger, einer autorisierten Stelle für die Entsorgung von Elektro- und Elektronik-Altgeräten oder Ihrer Müllabfuhr.

## Batterien und Akkus dürfen nicht in den Hausmüll!



Als Verbraucher sind Sie gesetzlich verpflichtet, alle Batterien und Akkus, egal ob sie Schadstoffe\* enthalten oder nicht, bei einer Sammelstelle in Ihrer Gemeinde/ Ihrem Stadtteil oder im Handel abzugeben, damit sie einer umweltschonenden Entsorgung zugeführt werden können.

\* gekennzeichnet mit: Cd = Cadmium, Hg = Quecksilber, Pb = Blei

# KONFORMITÄTSERKLÄRUNG

## RED Directive 2014/53/EU, RoHS Directive 2011/65/EU:



Kurztext der Konformitätserklärung: Hiermit erklärt Zeit-Bar Handel mit Zeit Inh. Hr. Jochen Krippel e.U., dass sich die Funk-Armbanduhren in Übereinstimmung mit den grundlegenden Anforderungen und den übrigen einschlägigen Bestimmungen der Richtlinien 2014/53/EU und 2011/65/EU befinden. Den kompletten Text der Konformitätserklärung können Sie bei unserem Kundenservice anfordern. Kontaktdaten siehe Kapitel „Garantie“. Sie können diesen auch über unsere Homepage abrufen: [www.zeit-bar.com](http://www.zeit-bar.com)

# FAQ

<b>Fehler</b>	<b>Mögliche Ursache und Behebung</b>
<ul style="list-style-type: none"><li>• Digitale Anzeige blinkt oder ist abgeschaltet</li><li>• Zeiger stehen auf 12:00 Uhr</li></ul>	<p><b>Schwache oder leere Batterie</b></p> <ul style="list-style-type: none"><li>- Lassen Sie die Batterie durch einen Uhrenfachmann prüfen und gegebenenfalls wechseln. Siehe Kapitel „Batteriewechsel“.</li></ul>

- Uhrzeit nicht aktuell
- Datum nicht aktuell

### **Kein Funkempfang**

- Überprüfen Sie die Punkte wie in Kapitel „Wenn kein Funksignal empfangen wurde“ beschrieben.
- Führen Sie eine Funksignalsuche durch, wie im Kapitel „Manuelle Funksignalsuche“ beschrieben.

<ul style="list-style-type: none"> <li>Nach einem Batterie-wechsel zeigt die digitale Anzeige nicht alle Segmente an</li> </ul>	<p><b>Funkarmbanduhr muss resettet werden</b></p> <p>- Lassen Sie die Funkarmbanduhr nach einem Batteriewechsel durch einen Uhren-fachmann resettet. Siehe Kapitel „Reset“.</p>
<ul style="list-style-type: none"> <li>Trotz Funkempfangs wird nicht die aktuelle Uhrzeit angezeigt.</li> </ul>	<p><b>Die Zeiger sind durch mechanische Einflüsse verstellt</b></p> <p>Stellen Sie die Zeiger, wie in Kapitel „Einstel-lung der Zeiger“ beschreiben neu ein.</p>

## **GARANTIE**

Für dieses Produkt leisten wir 24 Monate Garantie. Die Garantiezeit beginnt ab dem Verkaufsdatum (Kassabon, Kaufbeleg). Innerhalb dieser Zeit beheben wir sämtliche Mängel, die auf Material- oder Funktionsfehler zurückzuführen sind kostenlos, ausgenommen: Batterien, unsachgemäße Behandlung, Sturz, Stoß, udgl.

Kundenservice: [info@zeit-bar.com](mailto:info@zeit-bar.com)



## Handel mit Zeit

Inh. Hr. Jochen Krippel e.U.  
Maria-Theresia-Straße 41  
4600 WELS

**AUSTRIA**

Fax: +43(0)7242/60095624

UID-Nr.: ATU72360615

E-Mail: zeitoffice@zeit-bar.com

<http://www.zeit-bar.com>

## EU Declaration of conformity

### RADIO-CONTROLLED WRISTWATCH

**Model No. ZWFA128B, ZWFA130, ZWFA136A, ZWFA140B**

**Type No. RC2L-DD**

**Purchase Order No. PO8061, PO8097, PO8108, PO8123**

**Trade mark: ZEIT-BAR**

---

This declaration of conformity is issued under the sole responsibility of the company responsible for placing on the market.

The object of the declaration described above is in conformity with the relevant Union harmonisation legislation of the Directive 2014/53/EU (RED) and the Directive 2011/65/EU (RoHS).

The following standards have been used to demonstrate the conformity of the product:

- EN 62368-1:2014 + A11:2017
- ETSI EN 300 330 V2.1.1 (2017-02)
- ETSI EN 301 489-1 V2.2.3 (2019-11)
- ETSI EN 301 489-3 V2.1.1 (2019-03)
- EN62479 :2010
- EN 62321
- EN IEC 63000:2018

The product is intended to be used in the EU.

Company responsible for placing on the market: Zeit-Bar Handel mit Zeit  
Inh. Jochen Krippel e.U.

Address: Maria-Theresia-Strasse 41, 4600 Wels

Point of contact: Jochen Krippel  
Tel.: +43(0)7242/600956  
Fax: +43(0)7242/60095624  
E-Mail: zeitoffice@zeit-bar.com



Signed for and on behalf of:

Wels, 02.09.2024

(Place, date of issue)

(Jochen Krippel, CEO)