



# Funkarmbanduhr



Symbolabbildung

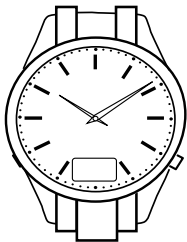
Bedienungsanleitung Uhrwerk RC2L

# INHALTSVERZEICHNIS

Inbetriebnahme .....	4
Produktbestandteile/Lieferumfang.....	6
Allgemeines .....	8
Sicherheit.....	13
Funk-Armbanduhr und Lieferumfang prüfen .....	21
Analoge Anzeige .....	23
Digitale Anzeige.....	23
Wenn kein Funksignal empfangen wurde .....	24
Manuelle Funksignalsuche.....	26
Allgemeines zum Funksignal .....	28

Kontrolle des Funkempfangs.....	29
Manuelle Einstellung von Uhrzeit und Datum .....	30
Einstellung der Zeiger .....	33
Einstellung der Zeitzone.....	35
Batteriewechsel .....	38
Kürzen/Einstellen des Metallbandes .....	41
Wasserdichtheit .....	47
Reinigung und Pflege.....	51
Entsorgungshinweise .....	52
Konformitätserklärung.....	56
FAQ.....	57
Garantie .....	62

# INBETRIEBNAHME



4

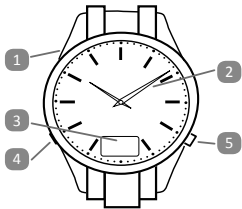
Symbolabbildung

Die Funk-Armbanduhr zeigt bereits werksseitig die richtige Uhrzeit und das Datum an, sodass keine Einstellungen mehr vorgenommen werden müssen.

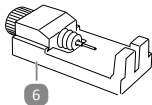
Sollte die Funk-Armbanduhr nicht die aktuelle Uhrzeit und das aktuelle Datum anzeigen, gehen Sie wie in Kapitel „Wenn kein Funksignal empfangen wurde“ und Kapitel „Manuelle Funksignalsuche“ beschrieben vor.

## PRODUKTBESTANDTEILE/LIEFERUMFANG

- 1 Funk-Armbanduhr
  - 2 Stunden- und Minutenzeiger
  - 3 Digitale Anzeige
  - 4 Einstelltaste A (versenkt)
  - 5 Einstelltaste B
  - 6 Bandwechselwerkzeug mit Ersatzspitze (nur bei Modellen mit Metallband)
- Batterie CR2016, 3V (bereits eingelegt)



Symbolabbildung



# ALLGEMEINES

## Bedienungsanleitung lesen und aufbewahren



Diese Bedienungsanleitung gehört zu dieser Funk-Armbanduhr.

Sie enthält wichtige Informationen zur Handhabung. Lesen Sie die Bedienungsanleitung, insbesondere die Sicherheitshinweise, sorgfältig durch, bevor Sie die Funk-Armbanduhr benutzen. Die Nichtbeachtung dieser Bedienungsanleitung kann zu schweren Verletzungen oder zu Schäden an der Funk-Armbanduhr führen. Die Bedienungsanleitung basiert auf den in der Europäischen Union gültigen Normen und Regeln. Beachten Sie im Ausland auch landesspezifische Richtlinien

und Gesetze. Bewahren Sie die Bedienungsanleitung für die weitere Nutzung auf. Wenn Sie die Funk-Armbanduhr an Dritte weitergeben, geben Sie unbedingt diese Bedienungsanleitung mit.

## **Zeichenerklärung**

Die folgenden Symbole und Signalworte werden in dieser Bedienungsanleitung, auf der Funk-Armbanduhr oder auf der Verpackung verwendet.



**WARNUNG!**

Dieses Signalsymbol/-wort bezeichnet eine Gefährdung mit einem mittleren Risiko-grad, die, wenn sie nicht vermieden wird, den Tod oder eine schwere Verletzung zur Folge haben kann.



**VORSICHT!**

Dieses Signalsymbol/-wort bezeichnet eine Gefährdung mit einem niedrigen Risiko-

grad, die, wenn sie nicht vermieden wird, eine geringfügige oder mäßige Verletzung zur Folge haben kann.

## HINWEIS

Dieses Signalwort warnt vor möglichen Sachschäden.



Dieses Symbol gibt Ihnen nützliche Zusatzinformationen zum Zusammenbau oder zum Betrieb.



Konformitätserklärung (siehe Kapitel „Konformitätserklärung“): Mit diesem Symbol markierte Produkte erfüllen alle anzuwendenden Gemeinschaftsvorschriften des Europäischen Wirtschaftsraums.



Dieses Symbol kennzeichnet Geräte, die mit Gleichstrom bzw. Gleichspannung betrieben werden.

# **SICHERHEIT**

## **Bestimmungsgemäßer Gebrauch**

Die Funk-Armbanduhr ist ausschließlich zum Anzeigen der Zeit konzipiert. Verwenden Sie die Funk-Armbanduhr nur, wie in dieser Bedienungsanleitung beschrieben. Jede andere Verwendung gilt als nicht bestimmungsgemäß und kann zu Sachschäden oder Verletzungen führen. Der Hersteller oder Händler übernimmt keine Haftung für Schäden, die durch nicht bestimmungsgemäßen oder falschen Gebrauch entstanden sind.

## Sicherheitshinweise



**WARNUNG!**

### **Erstickungsgefahr!**

Die Funk-Armbanduhr enthält eine Batterie sowie Kleinteile und wird mit Schutzfolien geliefert. Kinder können beim Spielen Batterien, Kleinteile oder Schutzfolien verschlucken und daran ersticken. Halten Sie Batterien, Kleinteile und die Schutzfolien von Kindern fern. Wenn eine Batterie oder Kleinteile verschluckt wurden, nehmen Sie sofort medizinische Hilfe in Anspruch.



## **WARNUNG!**

**Gefahren für Kinder und hilfsbedürftige Personen!**

**Gefahren für Kinder und Personen mit verringerten physischen, sensorischen oder mentalen Fähigkeiten (beispielsweise teilweise Behinderte, ältere Personen mit Einschränkung ihrer physischen und mentalen Fähigkeiten) oder Mangel an Erfahrung und Wissen (beispielsweise ältere Kinder).**

Diese Funk-Armbanduhr kann von Kindern ab acht Jahren sowie von Personen mit verringerten physischen, sensorischen oder mentalen Fähigkeiten oder Mangel an

Erfahrung und Wissen benutzt werden, wenn sie beaufsichtigt werden oder bezüglich des sicheren Gebrauchs der Funk-Armbanduhr unterwiesen wurden und die daraus resultierenden Gefahren verstehen. Lassen Sie Kinder nicht mit der Funk-Armbanduhr spielen. Lassen Sie Kinder die Funk-Armbanduhr nicht ohne Beaufsichtigung reinigen.

## **HINWEIS**

### **Beschädigungsgefahr!**

Unsachgemäßer Umgang mit der Funk-Armbanduhr kann zu Beschädigungen

führen. Verwenden Sie die Funk-Armbanduhr nicht, wenn sie sichtbare Schäden aufweist. Stellen Sie keine schweren Gegenstände auf die Funk-Armbanduhr. Schützen Sie sie vor extremen Temperaturen und Staub. Lassen Sie sie nicht fallen. Schützen Sie die Funk-Armbanduhr vor Stößen und Schlägen und üben Sie keinen Druck auf sie aus. Tauchen Sie die Funk-Armbanduhr nicht für längere Zeit in Wasser oder andere Flüssigkeiten (siehe Kapitel „Wasserdichtheit“). Lassen Sie die Batterie immer von einem Fachmann wechseln.

## Gefahren durch Batterien



**WARNUNG!**

### **Explosions- und Verätzungsgefahr!**

Nachstehend finden Sie einige Hinweise zum Umgang mit Batterien:

- Setzen Sie Batterien niemals übermäßiger Wärme wie durch Sonnenschein, Feuer, Heizungen oder dergleichen aus – erhöhte Auslaufgefahr!
- Batterien dürfen nicht geladen oder mit anderen Mitteln reaktiviert, nicht auseinander genommen, in Feuer geworfen oder kurzgeschlossen werden –

## Explosionsgefahr!

- Bewahren Sie die Batterien immer außerhalb der Reichweite von Kindern auf. Batterien können bei Verschlucken lebensgefährlich sein. Bewahren Sie die Batterien und die Funk-Armbanduhr deshalb für Kleinkinder unerreichbar auf. Wurde eine Batterie verschluckt, muss sofort medizinische Hilfe in Anspruch genommen werden.
- Erschöpfte Batterien umgehend aus dem Gerät entfernen! Es besteht erhöhte Auslaufgefahr. Reinigen Sie falls nötig Batteriekontakte und auch Gegenkontakte im Gerät.
- Die Missachtung dieser Hinweise kann zur Beschädigung und unter

Umständen gar zur Explosion der Batterien führen. Vermeiden Sie den Kontakt mit Haut, Augen und Schleimhäuten. Spülen Sie die mit Batterieflüssigkeit betroffenen Stellen sofort mit reichlich klarem Wasser und suchen sie umgehend einen Arzt auf.

- Bewahren Sie die Bedienungsanleitung zum Nachschlagen von Batterieangaben auf.
- Weitere Hinweise und Informationen zum Wechseln der Batterie finden Sie im Kapitel „Batteriewechsel“.

# FUNK-ARMBANDUHR UND LIEFERUMFANG PRÜFEN

## HINWEIS

### **Beschädigungsgefahr!**

Wenn Sie die Verpackung unvorsichtig mit einem scharfen Messer oder anderen spitzen Gegenständen öffnen, können Sie die Funk-Armbanduhr oder deren Zubehör beschädigen.

- Gehen Sie beim Öffnen vorsichtig vor.

1. Nehmen Sie die Funk-Armbanduhr **1** aus der Verpackung.
2. Entfernen Sie die Verpackung und alle Schutzfolien. Halten Sie die Verpackungsmaterialien von Kindern fern und entsorgen Sie die Materialien umweltgerecht.
3. Kontrollieren Sie, ob der Lieferumfang vollständig ist und ob die Funk-Armbanduhr und/oder das Werkzeug Schäden aufweisen.

Sollte die Lieferung unvollständig und/oder Teile beschädigt sein, benutzen Sie die Funk-Armbanduhr nicht. Wenden Sie sich an den Kundenservice.

## **ANALOGGE ANZEIGE**

Stunde und Minute werden analog angezeigt. Die Funk-Armbanduhr zeigt bereits werksseitig die richtige Uhrzeit an, so dass keine Einstellungen mehr vorgenommen werden müssen.

## **DIGITALE ANZEIGE**

Datum und Sekunden werden digital angezeigt. Drücken Sie kurz die Einstelltaste B, um zwischen den LCD-Anzeigen zu wechseln.

- Anzeige von Datum: Tag (links) und Monat (rechts)
- Anzeige von Sekunde (links) und Funkturm-Symbol (rechts)

## **WENN KEIN FUNKSIGNAL EMPFANGEN WURDE**

Wenn kein Funksignal empfangen wurde, prüfen Sie folgende Punkte:

- Die Entfernung von Störquellen wie z.B. Computer-Bildschirmen oder Fernsehgeräten sollte mindestens 1,5 bis 2 Meter betragen.
- Vermeiden Sie, die Funk-Armbanduhr direkt an oder in die Nähe von metallischen Fensterrahmen zu platzieren.

- In Stahlbetonräumen (Kellern, Hochhäusern, usw.) ist das Funksignal zwangsläufig schwächer. In Extremfällen platzieren Sie Ihre Funk-Armbanduhr bitte in die Nähe eines Fensters.
- Da nachts weniger atmosphärische Störungen auftreten, ist zu dieser Zeit in den meisten Fällen ein Funkempfang möglich. Grundsätzlich reicht eine einmalige Synchronisierung pro Tag aus, um die Zeitanzeige genau zu halten.

## MANUELLE FUNKSIGNALSUCHE

Bei Funkempfang wird im LCD-Feld neben der Sekunde das Funkturm-Symbol angezeigt. Ist der Funkempfang gestört, können Sie die Suche manuell starten.

1. Halten Sie die Einstelltaste B ca. 5 Sekunden lang gedrückt. Die Zeiger wandern zur 12-Uhr-Position.
2. Abwechselnd blinken dann die Symbole „SET“ und „12“ im LCD-Feld. Sind die Zeiger nicht genau in 12-Uhr-Position, müssen Sie deren Position manuell einstellen (siehe Kapitel „Einstellung der Zeiger“).
3. Legen Sie die Funk-Armbanduhr für einen besseren Empfang auf eine feste

Unterlage. Drücken Sie kurz die Einstelltaste B, die Zeiger bewegen sich zur eingestellten Zeit zurück. Wenn Sie Einstelltaste B nicht gleich drücken, bewegen sich die Zeiger nach 15 Sekunden automatisch zur vorher eingestellten Zeit zurück.

4. Die Funk-Armbanduhr schaltet nun auf Signalsuche um. Das Funkturm-Symbol neben der Sekundenanzeige blinkt. Ist der Empfang gestört (z.B. durch metallene Hindernisse oder nicht abgeschirmte elektrische Geräte), versucht die Funk-Armbanduhr ein Signal zu empfangen. Sobald ein Empfang möglich ist, werden Zeit und Datum angepasst. Nach der Einstellung wird das Funkturm-Symbol neben der Sekundenanzeige dauerhaft angezeigt.

## **ALLGEMEINES ZUM FUNKSIGNAL**

Die Funk-Armbanduhr empfängt ein Funksignal von einer Sendestation bei Frankfurt/Main in einem Sendebereich von etwa 1500 km. In jeder Nacht versucht die Funk-Armbanduhr einmal, das Funksignal zu empfangen. Außerdem stellt sich die Funk-Armbanduhr automatisch zwischen Sommerzeit und Winterzeit um. Dies gilt allerdings nur, wenn eine Batterie eingelegt ist und sich Ihre Funk-Armbanduhr im Umkreis von 1500 km des Funksignal-Sendebereichs befindet.

## KONTROLLE DES FUNKEMPFANGS

Bei Funkempfang wird im LCD-Feld neben der Sekunde das Funkturm-Symbol angezeigt.

Bei Anzeige einer falschen Uhrzeit trotz Funkempfangs, weicht möglicherweise die Zeigerstellung, verursacht durch mechanische Einflüsse, ab und muss neu eingestellt werden, siehe Kapitel „Einstellung der Zeiger“.

Wenn im LCD-Feld neben der Sekunde kein Funkturm-Symbol angezeigt wird, bedeutet dies, dass die Funk-Armbanduhr keinen Funkempfang hatte. Beachten Sie die Hinweise von Kapitel „Wenn kein Funksignal empfangen wurde“ vor. Die Funk-Arm-

banduhr wird in der nächsten Nacht automatisch weiter versuchen, das Funksignal zu empfangen. Sie können die Funksignalsuche aber auch manuell starten, siehe Kapitel „Manuelle Funksignalsuche“.

## **MANUELLE EINSTELLUNG VON UHRZEIT UND DATUM**

Bei Funkempfang wird im LCD-Feld neben der Sekunde das Funkturm-Symbol angezeigt. Ist Ihre Funk-Armbanduhr außerhalb der Reichweite des Funksignales oder ist der Empfang gestört, können Sie die Zeit manuell einstellen.

## HINWEIS

In jedem Einstellmodus springt, wenn Sie die Einstelltaste B kurz drücken, die Anzeige um einen Schritt/Wert nach vorne. Halten Sie die Einstelltaste B gedrückt, so steigen die Werte schnell an. Wenn Sie im Einstellmodus 15 Sekunden lang keine der beiden Einstelltasten drücken, verlässt die Funk-Armbanduhr den Einstellmodus. Bis dahin eingestellte Werte werden jedoch gespeichert. Betätigen Sie die Einstelltaste A mit einem spitzen Gegenstand, wie z.B. einer Büroklammer oder einem Stift.

1. Um in den Einstellmodus für Uhrzeit und Datum zu wechseln, drücken und halten Sie gleichzeitig ca. 3 Sekunden lang die Einstelltaste A und B. Die Sekunden-Anzeige blinkt.
2. Drücken Sie kurz die Einstelltaste B. Die Sekunden werden auf null gestellt. Drücken Sie danach kurz die Einstelltaste A, die Minuten blinken. Drücken Sie die Einstelltaste B, um die Minuten einzustellen.
3. Drücken Sie kurz die Einstelltaste A, die Stunden blinken. Stellen Sie die Stunden, das Jahr, den Monat und den Tag genauso ein.
4. Bestätigen Sie mit der Einstelltaste A, die Zeiger bewegen sich automatisch zur manuell eingestellten Zeit.

5. Empfängt die Funk-Armbanduhr später das Funksignal, stellt sich die Funk-Armbanduhr automatisch auf die richtige Zeit ein.

## **EINSTELLUNG DER ZEIGER**

Bei Anzeige einer falschen Uhrzeit trotz guten Empfangs, weicht möglicherweise die Zeigerstellung, verursacht durch mechanische Einflüsse, ab und muss neu eingestellt werden.

1. Halten Sie die Einstelltaste B ca. 5 Sekunden lang gedrückt. Die Zeiger stellen sich auf 12-Uhr-Position.
2. Bleiben die Zeiger nicht exakt in 12-Uhr-Position stehen, drücken Sie kurz

einmal die Einstelltaste A. Der Minuten-Zeiger rückt einen kleinen Schritt nach vorne. Drücken Sie mehrmals kurz die Einstelltaste A, um die Zeiger exakt in 12-Uhr-Position zu bringen. Halten Sie für einen schnellen Vorlauf die Einstelltaste A gedrückt.

3. Sobald Stunden- und Minutenzeiger auf 12:00 Uhr stehen, drücken Sie kurz die Einstelltaste B. Die Funk-Armbanduhr startet automatisch in der gespeicherten Zeit und versucht ein Funksignal zu empfangen. Nachdem Sie erfolgreich ein Signal empfangen hat, wird die Zeit automatisch angepasst.

## EINSTELLUNG DER ZEITZONE

Die Uhrzeit wird codiert (DCF77) und von einem Langwellensender in Mainflingen bei Frankfurt/Main über einen Sendebereich von etwa 1.500 km ausgestrahlt. Befindet sich Ihre Funk-Armbanduhr innerhalb dieses Sendebereiches, so empfängt sie dieses Signal, rechnet es um und zeigt unabhängig von Sommer- oder Winterzeit stets die genaue Zeit an. Bei Empfang des DCF-Funksignals wird automatisch die Zeitzone „1“ zugewiesen.

Die Erde ist in 24 Zeitzonen unterteilt. Eine Zeitzone ist ein Abschnitt der Erdoberfläche, auf dem eine gemeinsame Uhrzeit gilt. Er verläuft idealerweise entlang der

Längengrade von den Polen aus. Beim Übergang in eine andere Zone springt die Zeit um eine Stunde, und zwar, wenn man sich Richtung Osten bewegt um 1 Stunde vorwärts und in Richtung Westen um 1 Stunde rückwärts. Wenn Sie z. B. die Zeit eines Landes einstellen möchten, das 6 Zeitzonen westlich von Ihrem Land liegt, müssen Sie minus 6 Stunden eingeben.

Sie können die gewünschte Zeitzone auch manuell einstellen. Gehen Sie dazu wie folgt vor:

1. Halten Sie die Einstelltaste A ca. 3 Sekunden lang gedrückt. Die Stunden der aktuellen Uhrzeit (z. B. „15“) sehen Sie rechts im LCD-Feld angezeigt. Links können Sie die derzeit eingestellte Zeitzone (z. B. „1“) sehen, möglicherweise

mit einem negativen Vorzeichen.

2. Drücken Sie kurz die Einstelltaste B . Die Zeitzone geht um eine Stunde nach vorne. Die Zeiger bewegen sich zu der eingestellten Zeit und die Anzeige ändert sich sofort. Mit jedem kurzen Drücken der Einstelltaste B rückt die Zeitzone um eine Stunde nach vorne.
3. Zum Beenden drücken Sie kurz die Einstelltaste A oder warten Sie länger als 15 Sekunden ohne irgendeine Einstelltaste zu drücken. Die Funk-Armbanduhr schaltet um zur Normalzeitanzeige.

## **BATTERIEWECHSEL**

Eine schwache Batterie erkennt man an einer schwachen Anzeige im LCD-Feld bzw. daran, dass die Zeiger nachgehen. Im Anschluss daran bleiben die Zeiger stehen und das LCD-Feld schaltet sich aus.

Lassen Sie die Batterie in diesem Fall wechseln. Da man für das Öffnen des Gehäusedeckels ein Spezialwerkzeug benötigt, muss ein Batteriewechsel von einem Uhrenfachmann vorgenommen werden, um Beschädigungen am Gehäuse und den Dichtungsringen zu vermeiden.

1. Stellen Sie nach dem Batteriewechsel den Stunden- und Minutenzeiger durch Drücken der Einstelltaste A auf die 12-Uhr-Position.
2. Durch Gedrückthalten starten Sie den Schnellvorlauf, der durch Loslassen der Einstelltaste A wieder gestoppt wird.
3. Sobald Stunden- und Minutenzeiger auf der 12-Uhr-Position stehen, drücken Sie die Einstelltaste B und platzieren Sie die Funk-Armbanduhr an einem Ort, an dem sie einen guten Funkempfang hat, z.B. auf einem Fensterbrett.
4. Die Funk-Armbanduhr versucht nun, das Funksignal zu empfangen und die Uhrzeit korrekt einzustellen.
5. Sollte sich die Funk-Armbanduhr innerhalb von etwa fünf Minuten nicht auf

die korrekte Zeit einstellen, prüfen Sie bitte die in Kapitel „Wenn kein Funk-signal empfangen wurde“ angeführten Punkte.



**WARNUNG!**

Explosionsgefahr bei unsachgemäßem Auswechseln der Batterie. Ersatz nur durch denselben oder einen gleichwertigen Batterietyp. Beachten Sie beim Einlegen der Batterie die richtige Polarität. Batterie nicht kurzschließen!

# KÜRZEN/EINSTELLEN DES METALLBANDES

Nur zutreffend für Modelle mit Metallband:



**VORSICHT!**

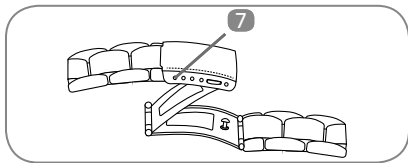
**Verletzungsgefahr!**

Gehen Sie mit spitzen Gegenständen vorsichtig um!

Bitte sehen Sie folgende Varianten zum Kürzen bzw. Einstellen des Metallbandes:

### **1. Variante:**

Verschluss öffnen. Mit spitzem Gegenstand (z. B. Büroklammer) eine Seite des Federsteges **7** leicht drücken (Vorsicht! Stift kann herausspringen und in Verlust geraten!). Band auf gewünschte Länge einstellen und Federsteg wieder in seitlich gegenüberliegende Löcher einrasten lassen.



Symbolabbildung

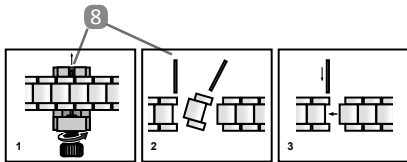
## 2. Variante:



Die Kürzung kann auch durch Entnahme von 2-3 Gliedern pro Bandseite erfolgen. Die Glieder, die entfernt werden können, sind mit einem Pfeil gekennzeichnet.

Legen Sie das Band so in das Bandwechselwerkzeug **6** ein, dass die Pfeile auf der Bodenplatte des Werkzeugs liegen und in Richtung Auswurf (von der Schraube weg) zeigen, wie in Zeichnung 1 dargestellt. Die Spitze der Schraube des Bandwechsel-Werkzeuges muss genau auf den Verbundstift zeigen, den Sie entfernen möchten. Es kann erforderlich sein, das Band zum Herausdrücken des Verbundstiftes etwas

anzuheben. Drücken Sie den Verbundstift **8** aus dem Band, indem Sie langsam in Pfeilrichtung schrauben. Nehmen Sie den Verbundstift heraus und entfernen Sie in gleicher Weise den zweiten Verbundstift. Nehmen Sie das Kettenglied heraus (siehe Zeichnung 2). Wenn nötig, können weitere Kettenglieder auf dieselbe Weise entfernt werden. Verwenden Sie einen der losen Verbundstifte, um die gekürzten Bandenden wieder zu verbinden (siehe Zeichnung 3). Der Verbundstift **8** muss entgegen der Pfeilmarkierung mit der **geschlossenen Seite** in das Band eingeschoben werden. Sie können die Schraube des Bandwechsel-Werkzeuges herausdrehen und zur Hilfe nehmen, um mit der Spitze der Schraube den Verbundstift wieder fest hineinzudrücken.



### Symbolabbildung

Auf der Unterseite des Bandwechsel-Werkzeuges befindet sich eine Ersatzspitze für die Schraube. Zum Wechseln der Spitze entfernen Sie die alte Spitze mit Hilfe einer Zange und setzen Sie die neue Spitze in die Schraube ein.

## **WASSERDICHTHEIT**

Finden Sie bitte in der unten angeführten Tabelle die Stufe der Wasserdichtheit Ihrer Funk-Armbanduhr und entnehmen Sie daraus den richtigen Gebrauch. Die bar-Angabe bezieht sich auf den Luftüberdruck, welcher im Rahmen der Wasserdichtheitsprüfung angewandt wurde (DIN 8310).

- Wasserdichtheit nach DIN ist ein Konstruktionsmerkmal, dass durch Stoß, Temperaturschwankungen sowie durch den Einfluss von Fetten und Säure infrage gestellt werden kann.
- Nach jedem Eingriff in die Funk-Armbanduhr, z.B. Batteriewechsel, Werküberholung, Reinigung, Teilreparatur usw. ist die Uhr auf Wasserdichtheit zu prüfen.

Die Funk-Armbanduhr ist auf eine Wasserdichtigkeit bis 5 bar geprüft. Damit ist sie geeignet für den täglichen Gebrauch wie z. B. Duschen oder Händewaschen.

Wasser- dicht bis	Regen, Spritzer	Hände- waschen	Dusche	Baden, Schwimmen	Wasser- sport
5 bar					
5 bar	Ja	Ja	Ja	Nein	Nein

## HINWEIS

Es wird empfohlen, mit der Funk-Armbanduhr nicht in die Sauna zu gehen, da sich aufgrund der Temperaturunterschiede Kondenswasser bilden könnte und dadurch das Uhrwerk beschädigt wird.

- Bei Schwimmbewegungen oder unter einem Wasserstrahl (z. B. beim Duschen oder Händewaschen) können Druckspitzen entstehen. Die Uhr wird an den betroffenen Stellen hierbei deutlich stärker belastet, als es die Eintauchtiefe vermuten lässt.
- Erst ab der Klassifizierung 5 bar kann von einer wasserdichten Uhr gesprochen

werden (Duschen möglich).

- Ab der Klassifizierung 10 bar kann eine Uhr auch beim Schwimmen verwendet werden. Wasserdichtigkeit ist keine bleibende Eigenschaft, da die eingebauten Dichtelemente in ihrer Funktion und im täglichen Gebrauch nachlassen oder auch durch Stoß und Fall beschädigt werden können. Wenn eine Uhr großen Temperaturunterschieden ausgesetzt wird, etwa bei einem Sonnenbad mit anschließendem Sprung in kühlere Wasser, kann sich im Gehäuse Kondensflüssigkeit bilden. Dies muss keine Wasserundichtigkeit bedeuten, die Feuchtigkeit muss aber unbedingt sofort entfernt werden.

# REINIGUNG UND PFLEGE

## HINWEIS

### Beschädigungsgefahr!

Unsachgemäße Reinigung kann die Funk-Armbanduhr beschädigen.

- Die Uhr darf nur unter den im Kapitel „Wasserdichtheit“ definierten Bedingungen in Kontakt mit Wasser kommen.
- Verwenden Sie keine aggressiven Reinigungsmittel, keine scharfen oder metallischen Reinigungsgegenstände sowie keine Messer, harte Spachtel und

- dergleichen. Diese können die Oberfläche beschädigen.
- Reinigen Sie Vorder- und Rückseite der Funk-Armbanduhr mit einem weichen, leicht angefeuchteten, fusselreifen Tuch oder einer weichen Bürste.

## **ENTSORGUNGSHINWEISE**

### **Verpackung entsorgen**



Entsorgen Sie die Verpackung sortenrein. Geben Sie Pappe und Karton zum Altpapier, Folien in die Wertstoff-Sammlung.

## Altgeräte entsorgen

(Anwendbar in der Europäischen Union und anderen europäischen Staaten mit Systemen zur getrennten Sammlung von Wertstoffen)

### Altgeräte dürfen nicht in den Hausmüll!



Dieses Symbol weist darauf hin, dass dieses Produkt gemäß Richtlinie über Elektro- und Elektronik- Altgeräte (2012/19/EU) und nationalen Gesetzen nicht über den Hausmüll entsorgt werden darf. Dieses Produkt muss bei einer dafür vorgesehenen Sammelstelle abgegeben werden. Dies kann z.B. durch Rückgabe beim Kauf eines ähnlichen Produkts oder

durch Abgabe bei einer autorisierten Sammelstelle für die Wiederaufbereitung von Elektro- und Elektronik-Altgeräte geschehen. Der unsachgemäße Umgang mit Altgeräten kann aufgrund potentiell gefährlicher Stoffe, die häufig in Elektro- und Elektronik-Altgeräten enthalten sind, negative Auswirkungen auf die Umwelt und die menschliche Gesundheit haben. Durch die sachgemäße Entsorgung dieses Produkts tragen Sie außerdem zu einer effektiven Nutzung natürlicher Ressourcen bei. Informationen zu Sammelstellen für Altgeräte erhalten Sie bei Ihrer Stadtverwaltung, dem öffentlich-rechtlichen Entsorgungsträger, einer autorisierten Stelle für die Entsorgung von Elektro- und Elektronik-Altgeräten oder Ihrer Müllabfuhr.

## Batterien und Akkus dürfen nicht in den Hausmüll!



Als Verbraucher sind Sie gesetzlich verpflichtet, alle Batterien und Akkus, egal ob sie Schadstoffe\* enthalten oder nicht, bei einer Sammelstelle in Ihrer Gemeinde/ Ihrem Stadtteil oder im Handel abzugeben, damit sie einer umweltschonenden Entsorgung zugeführt werden können.

\* gekennzeichnet mit: Cd = Cadmium, Hg = Quecksilber, Pb = Blei

# KONFORMITÄTSERKLÄRUNG

## RED Directive 2014/53/EU, RoHS Directive 2011/65/EU:



Kurztext der Konformitätserklärung: Hiermit erklärt Zeit-Bar Handel mit Zeit Inh. Hr. Jochen Krippel e.U., dass sich die Funk-Armbanduhren in Übereinstimmung mit den grundlegenden Anforderungen und den übrigen einschlägigen Bestimmungen der Richtlinien 2014/53/EU und 2011/65/EU befinden. Den kompletten Text der Konformitätserklärung können Sie bei unserem Kundenservice anfordern. Kontaktdaten siehe Kapitel „Garantie“. Sie können diesen auch über unsere Homepage abrufen: [www.zeit-bar.com](http://www.zeit-bar.com)

# FAQ

<u>Fehler</u>	<u>Mögliche Ursache und Behebung</u>
Zeiger gehen nach Zeiger sind stehen geblieben Schwache Anzeige im LCD-Feld LCD-Feld ausgeschaltet	<b>Schwache oder leere Batterie</b>  Lassen Sie die Batterie durch einen Uhrenfachmann prüfen und gegebenenfalls wechseln. Siehe Kapitel „Batteriewechsel“.

Falsche Uhrzeit

Falsches Datum

### **Kein Funkempfang**

Bei Funkempfang wird im LCD-Feld neben der Sekunde das Funkturm-Symbol angezeigt.

Ist dies nicht der Fall, überprüfen Sie die Punkte wie in Kapitel „Wenn kein Funksignal empfangen wurde“ beschrieben. Führen Sie eine Funksignal-suche durch, wie im Kapitel „Manuelle Funk-signalsuche“ beschrieben.

Falsche Uhrzeit

Falsches Datum

**Wenn die Uhrzeit um ganze Stunden abweicht, ist möglicherweise die Zeitzone verstellt.**

Stellen Sie die korrekte Zeitzone ein, siehe Kapitel „Einstellung der Zeitzone“.

Kein Funkempfang nach  
Funksignalsuche oder  
Batteriewechsel

### **Störquellen vorhanden**

Überprüfen Sie die Punkte wie in Kapitel „Wenn kein Funksignal empfangen wurde“ beschrieben.

Platzieren Sie die Funk-Armbanduhr über Nacht an einem Ort, an dem sie einen guten Funkempfang hat, z.B. auf einem Fensterbrett. Die Funk-Armbanduhr versucht nun, das Funksignal zu empfangen und die Uhrzeit korrekt einzustellen.

Trotz Funkempfangs wird nicht die aktuelle Uhrzeit angezeigt

**Die Zeiger sind durch mechanische Einflüsse verstellt.**

Stellen Sie die Zeiger, wie in Kapitel „Einstellung der Zeiger“ beschreiben neu ein.

## **GARANTIE**

Für dieses Produkt leisten wir 24 Monate Garantie. Die Garantiezeit beginnt ab dem Verkaufsdatum (Kassabon, Kaufbeleg). Innerhalb dieser Zeit beheben wir sämtliche Mängel, die auf Material- oder Funktionsfehler zurückzuführen sind kostenlos, ausgenommen: Batterien, unsachgemäße Behandlung, Sturz, Stoß, udgl.

Kundenservice: [info@zeit-bar.com](mailto:info@zeit-bar.com)







## Handel mit Zeit

Inh. Hr. Jochen Krippel e.U.  
Maria-Theresia-Straße 41  
4600 WELS

**AUSTRIA**

Fax: +43(0)7242/60095624

UID-Nr.: ATU72360615

E-Mail: zeitoffice@zeit-bar.com

<http://www.zeit-bar.com>

## EU Declaration of conformity

### RADIO-CONTROLLED WRISTWATCH

**Model No. ZWFA148, ZWFA152, ZWFA156, ZWFA168, ZWFA172**

**Type No. RC2L**

**Purchase Order No. PO8061, PO8108, PO8123, PO8137**

**Trade mark: ZEIT-BAR**

---

This declaration of conformity is issued under the sole responsibility of the company responsible for placing on the market.

The object of the declaration described above is in conformity with the relevant Union harmonisation legislation of the Directive 2014/53/EU (RED) and the Directive 2011/65/EU (RoHS).

The following standards have been used to demonstrate the conformity of the product:

- **EN 62368-1:2014 + A11:2017**
- **ETSI EN 300 330 V2.1.1 (2017-02)**
- **ETSI EN 301 489-1 V2.2.3 (2019-11)**
- **ETSI EN 301 489-3 V2.1.1 (2019-03)**
- **EN62479 :2010**
- **EN 62321**
- **EN IEC 63000:2018**

The product is intended to be used in the EU.

Company responsible for  
placing on the market:

Zeit-Bar Handel mit Zeit  
Inh. Jochen Krippel e.U.

Address:

Maria-Theresia-Strasse 41, 4600 Wels

Point of contact:

Jochen Krippel  
Tel.: +43(0)7242/600956  
Fax: +43(0)7242/60095624  
E-Mail: zeitoffice@zeit-bar.com



Signed for and on behalf of:

Wels, 02.09.2024

(Place, date of issue)

(Jochen Krippel, CEO)